



КУРГАНСКАЯ ОБЛАСТЬ

ЗАКОН

ОБ УСТАНОВЛЕНИИ ГРАНИЦ МУНИЦИПАЛЬНОГО ОБРАЗОВАНИЯ ЧАСТООЗЕРСКОГО СЕЛЬСОВЕТА ЧАСТООЗЕРСКОГО РАЙОНА КУРГАНСКОЙ ОБЛАСТИ

Принят Курганской областной Думой

20 сентября 2018 года

Статья 1

Установить границы муниципального образования Частоозерского сельсовета Частоозерского района Курганской области согласно приложениям 1, 2 и 3 к настоящему закону.

Статья 2

Установить, что в состав территории муниципального образования Частоозерского сельсовета Частоозерского района Курганской области входят следующие населенные пункты:

- 1) деревня Денисова;
- 2) деревня Казанцево;
- 3) село Лиханово;
- 4) село Частоозерье.

Статья 3

1. Настоящий закон вступает в силу через десять дней после его официального опубликования.

2. Со дня вступления в силу настоящего закона признать утратившими силу:

1) Закон Курганской области от 4 ноября 2004 года № 669 «Об установлении границ муниципального образования Частоозерского сельсовета, входящего в состав муниципального образования Частоозерского района»;

2) Закон Курганской области от 4 ноября 2004 года № 674 «Об установлении границ муниципального образования Лихановского сельсовета, входящего в состав муниципального образования Частоозерского района»;

3) статьи 328 и 333 Закона Курганской области от 29 июня 2009 года № 469 «О внесении изменений в некоторые законы Курганской области»;

4) статью 217 Закона Курганской области от 30 декабря 2010 года № 95 «О внесении изменений в некоторые законы Курганской области».

Губернатор Курганской области

А.Г. Кокорин

город Курган

«20» сентября 2018 года № 102

Приложение 1
к Закону Курганской области
от 20 сентября 2018 года № 102
«Об установлении границ
муниципального образования
Частоозерского сельсовета
Частоозерского района
Курганской области»

Текстовое описание местоположения границ муниципального образования Частоозерского сельсовета Частоозерского района Курганской области

Общая протяженность границ муниципального образования Частоозерского сельсовета Частоозерского района Курганской области – 97,68 км. Границы муниципального образования Частоозерского сельсовета Частоозерского района Курганской области на разных участках совпадают с участками границ муниципальных образований Беляковского, Новотроицкого, Восточного, Сивковского сельсоветов Частоозерского района Курганской области и Тюменской области.

Граница между муниципальным образованием Частоозерским сельсоветом Частоозерского района Курганской области и Тюменской областью (протяженность границы - 25,73 км)

От узловой точки 1, обозначающей место пересечения границ муниципальных образований Частоозерского, Сивковского сельсоветов Частоозерского района Курганской области и Тюменской области, расположенной в 5,52 км к северо-западу от западной окраины села Лиханово и в 2,82 км к востоко-северо-востоку от восточного берега озера Лебяжье, граница идет на протяжении 16,67 км по границе Тюменской области до поворотной точки 24, расположенной в 3,98 км к юго-востоку от летника и в 2,97 км к северо-западу от кладбища.

От поворотной точки 24 граница идет на протяжении 9,06 км по границе Тюменской области до узловой точки 36, обозначающей место пересечения границ муниципальных образований Частоозерского, Беляковского сельсоветов Частоозерского района Курганской области и Тюменской области, расположенной в 3,96 км

к востоку от восточной окраины деревни Казанцево и в 3,27 км к западу от плотины на озере Аккуль.

**Граница между муниципальными образованиями
Частоозерским и Беляковским сельсоветами
Частоозерского района Курганской области
(протяженность границы - 19,38 км)**

От узловой точки 36, обозначающей место пересечения границ муниципальных образований Частоозерского, Беляковского сельсоветов Частоозерского района Курганской области и Тюменской области, расположенной в 3,96 км к востоку от восточной окраины деревни Казанцево и в 3,27 км к западу от плотины на озере Аккуль, граница идет на юг на протяжении 6,38 км до поворотной точки 37, расположенной в 3,11 км к востоко-северо-востоку от северной окраины деревни Денисова и в 2,28 км к западо-северо-западу от поворотной опоры ЛЭП 10 кВ Л-3 от ПС Частоозерье.

От поворотной точки 37 граница идет по берегу озера Аккуль на восток на протяжении 1,73 км до поворотной точки 63, расположенной в 2,52 км к юго-западу от водохранилища и в 0,96 км к северо-северо-востоку от поворотной опоры ЛЭП 10 кВ Л-3 от ПС Частоозерье.

От поворотной точки 63 граница идет на востоко-северо-восток на протяжении 0,19 км до поворотной точки 65, расположенной в 2,22 км к юго-западу от водохранилища и в 0,79 км к северо-северо-востоку от поворотной опоры ЛЭП 10 кВ Л-3 от ПС Частоозерье.

От поворотной точки 65 граница идет на востоко-юго-восток на протяжении 1,05 км до поворотной точки 66, расположенной в 1,96 км к юго-юго-западу от водохранилища и в 0,31 км к востоко-северо-востоку от трубы под автомобильной дорогой Макушино - Частоозерье - Бердюжье (Обход Казахстана).

От поворотной точки 66 граница идет на юг на протяжении 1,22 км до поворотной точки 75, расположенной в 2,18 км к северу от пересечения грунтовой и полевой дорог и в 1,08 км к юго-юго-востоку от поворотной опоры ЛЭП 10 кВ Л-3 от ПС Частоозерье.

От поворотной точки 75 граница идет на востоко-юго-восток на протяжении 0,26 км до поворотной точки 76, расположенной в 2,01 км к северу от пересечения грунтовой и полевой дорог и в 1,38 км к юго-юго-востоку от поворотной опоры ЛЭП 10 кВ Л-3 от ПС Частоозерье.

От поворотной точки 76 граница идет на юго-юго-восток на протяжении 0,36 км до поворотной точки 78, расположенной в 1,73 км к юго-юго-востоку от поворотной опоры ЛЭП 10 кВ Л-3

от ПС Частоозерье и в 1,66 км к северу от пересечения грунтовой и полевой дорог.

От поворотной точки 78 граница идет на восток на протяжении 0,22 км до поворотной точки 80, расположенной в 1,83 км к юго-востоку от поворотной опоры ЛЭП 10 кВ Л-3 от ПС Частоозерье и в 1,73 км к северо-северо-востоку от пересечения грунтовой и полевой дорог.

От поворотной точки 80 граница идет на юго-юго-восток на протяжении 0,76 км до поворотной точки 85, расположенной в 2,54 км к юго-юго-востоку от поворотной опоры ЛЭП 10 кВ Л-3 от ПС Частоозерье и в 1,14 км к северо-востоку от пересечения грунтовой и полевой дорог.

От поворотной точки 85 граница идет на востоко-юго-восток на протяжении 1,00 км до поворотной точки 92, расположенной в 1,55 км к востоко-северо-востоку от пересечения грунтовой и полевой дорог и в 0,59 км к западу от пересечения грунтовой и полевой дорог.

От поворотной точки 92 граница идет на востоко-юго-восток на протяжении 0,49 км до поворотной точки 93, расположенной в 1,98 км к востоку от пересечения грунтовой и полевой дорог и в 0,24 км к юго-юго-западу от пересечения грунтовой и полевой дорог.

От поворотной точки 93 граница идет на юго-юго-восток на протяжении 1,28 км до поворотной точки 99, расположенной в 2,16 км к западо-северо-западу от пересечения грунтовой и полевой дорог и в 0,74 км к северо-северо-востоку от пересечения грунтовой и полевой дорог.

От поворотной точки 99 граница идет на юго-восток на протяжении 0,99 км до поворотной точки 109, расположенной в 1,15 км к востоку от пересечения грунтовой и полевой дорог и в 1,13 км к западо-северо-западу от кладбища.

От поворотной точки 109 граница идет на юго-юго-восток на протяжении 1,20 км до поворотной точки 112, расположенной в 2,03 км к востоко-юго-востоку от пересечения грунтовой и полевой дорог и в 0,72 км к юго-западу от кладбища.

От поворотной точки 112 граница идет на юго-восток на протяжении 2,25 км до узловой точки 120, обозначающей место пересечения границ муниципальных образований Частоозерского, Беляковского и Новотроицкого сельсоветов Частоозерского района Курганской области, расположенной в 3,92 км к востоку от пересечения автомобильной дороги Частоозерье-Чердынцево-Карасье и полевой дороги и в 2,31 км к юго-юго-востоку от кладбища.

**Граница между муниципальными образованиями
Частоозерским и Новотроицким сельсоветами
Частоозерского района Курганской области
(протяженность границы - 12,68 км)**

От узловой точки 120, обозначающей место пересечения границ муниципальных образований Частоозерского, Беляковского и Новотроицкого сельсоветов Частоозерского района Курганской области, расположенной в 3,92 км к востоку от пересечения автомобильной дороги Частоозерье-Чердынцево-Карасье и полевой дороги и в 2,31 км к юго-юго-востоку от кладбища, граница идет на юго-запад на протяжении 2,13 км до поворотной точки 123, расположенной в 3,29 км к северо-западу от пересечения автомобильной дороги Частоозерье-Чердынцево-Карасье и полевой дороги и в 3,66 км к востоко-северо-востоку от кладбища.

От поворотной точки 123 граница идет на юго-юго-запад на протяжении 0,23 км до поворотной точки 124, расположенной в 3,85 км к юго-юго-западу от кладбища и в 3,15 км к западо-северо-западу от пересечения автомобильной дороги Частоозерье-Чердынцево-Карасье и полевой дороги.

От поворотной точки 124 граница идет на юго-юго-запад на протяжении 0,40 км до поворотной точки 125, расположенной в 4,01 км к юго-юго-западу от кладбища и в 3,27 км к западо-северо-западу от пересечения автомобильной дороги Частоозерье-Чердынцево-Карасье и полевой дороги.

От поворотной точки 125 граница идет на западо-северо-запад на протяжении 0,52 км до поворотной точки 129, расположенной в 2,94 км к юго-востоку от пересечения автомобильной дороги Частоозерье-Чердынцево-Карасье и полевой дороги и в 1,46 км к северо-северо-востоку от развилки полевых дорог.

От поворотной точки 129 граница идет на западо-юго-запад на протяжении 0,53 км до поворотной точки 130, расположенной в 1,48 км к юго-востоку от пересечения автомобильной дороги Частоозерье-Чердынцево-Карасье и полевой дороги и в 1,24 км к северу от развилки полевых дорог.

От поворотной точки 130 граница идет на юго-юго-запад на протяжении 0,21 км до поворотной точки 131, расположенной в 1,69 км к юго-востоку от пересечения автомобильной дороги Частоозерье-Чердынцево-Карасье и полевой дороги и в 1,01 км к северу от развилки полевых дорог.

От поворотной точки 131 граница идет на западо-северо-запад на протяжении 0,77 км до поворотной точки 132, расположенной в 1,55 км к северо-западу от развилки полевых

дорог и в 1,02 км к югу от пересечения автомобильной дороги Частоозерье-Чердынцево-Карасье и полевой дороги.

От поворотной точки 132 граница идет на запад на протяжении 5,35 км до поворотной точки 139, расположенной в 2,82 км к югу от водохранилища и в 0,76 км к западу от поворотной опоры ЛЭП 35 кВ Петухово-Пашково-Новогеоргиевка-Актабан-Частоозерье.

От поворотной точки 139 граница идет на юго-запад на протяжении 2,54 км до узловой точки 140, обозначающей место пересечения границ муниципальных образований Частоозерского, Новотроицкого и Восточного сельсоветов Частоозерского района Курганской области, расположенной в 3,79 км к юго-юго-востоку от поворотной опоры ЛЭП 110 кВ Частоозерье-Новогеоргиевка и в 3,56 км к западу от поворотной опоры ЛЭП 35 кВ Петухово-Пашково-Новогеоргиевка-Актабан-Частоозерье.

**Граница между муниципальными образованиями
Частоозерским и Восточным сельсоветами
Частоозерского района Курганской области
(протяженность границы - 12,58 км)**

От узловой точки 140, обозначающей место пересечения границ муниципальных образований Частоозерского, Новотроицкого и Восточного сельсоветов Частоозерского района Курганской области, расположенной в 3,79 км к юго-юго-востоку от поворотной опоры ЛЭП 110 кВ Частоозерье-Новогеоргиевка и в 3,56 км к западу от поворотной опоры ЛЭП 35 кВ Петухово-Пашково-Новогеоргиевка-Актабан-Частоозерье, граница идет на северо-запад на протяжении 3,33 км до поворотной точки 143, расположенной в 2,05 км к северо-востоку от поворотной опоры ЛЭП 110 кВ Частоозерье - Новогеоргиевка и в 0,79 км к югу от трубы под автомобильной дорогой Макушино - Частоозерье - Бердюжье (Обход Казахстана).

От поворотной точки 143 граница идет на западо-северо-запад на протяжении 4,62 км до поворотной точки 149, расположенной в 2,19 км к юго-юго-западу от летника и в 0,71 км к югу от озера Березовый Рям.

От поворотной точки 149 граница идет на запад на протяжении 4,63 км до узловой точки 150, обозначающей место пересечения границ муниципальных образований Частоозерского, Восточного и Сивковского сельсоветов Частоозерского района Курганской области, расположенной в 2,41 км к юго-востоку от восточной окраины села Сивково и в 1,61 км к западу от летника.

**Граница между муниципальными образованиями
Частоозерским и Сивковским сельсоветами
Частоозерского района Курганской области
(протяженность границы - 27,31 км)**

От узловой точки 150, обозначающей место пересечения границ муниципальных образований Частоозерского, Восточного и Сивковского сельсоветов Частоозерского района Курганской области, расположенной в 2,41 км к юго-востоку от восточной окраины села Сивково и в 1,61 км к западу от летника, граница идет на северо-северо-восток на протяжении 3,13 км до поворотной точки 151, расположенной в 2,34 км к востоко-северо-востоку от поворотной опоры ЛЭП 110 кВ Трюхино-Частоозерье и в 1,58 км к юго-западу от летника.

От поворотной точки 151 граница идет на север на протяжении 2,98 км до поворотной точки 156, расположенной в 2,07 км к западо-северо-западу от поворотной опоры ЛЭП 10 кВ Л-6 от ПС Частоозерье и в 1,57 км к востоку от развилки полевых дорог.

От поворотной точки 156 граница идет на север на протяжении 0,49 км до поворотной точки 157, расположенной в 4,65 км к северо-востоку от северной окраины села Сивково и в 2,35 км к северо-западу от поворотной опоры ЛЭП 10 кВ Л-6 от ПС Частоозерье.

От поворотной точки 157 граница идет на западо-северо-запад на протяжении 1,37 км до поворотной точки 158, расположенной в 5,47 км к юго-востоку от пересечения грунтовых дорог и в 2,35 км к востоко-северо-востоку от поворотной опоры ЛЭП 10 кВ Л-6 от ПС Частоозерье.

От поворотной точки 158 граница идет на западо-северо-запад на протяжении 2,01 км до поворотной точки 159, расположенной в 3,98 км к юго-юго-востоку от пересечения грунтовых дорог и в 1,99 км к северо-северо-востоку от поворотной опоры ЛЭП 10 кВ Л-6 от ПС Частоозерье.

От поворотной точки 159 граница идет на запад на протяжении 1,67 км до поворотной точки 163, расположенной в 3,45 км к югу от пересечения грунтовых дорог и в 2,13 км к северо-западу от поворотной опоры ЛЭП 10 кВ Л-6 от ПС Частоозерье.

От поворотной точки 163 граница идет на северо-северо-запад на протяжении 2,55 км до поворотной точки 191, расположенной в 1,91 км к югу от поворотной опоры ЛЭП 10 кВ Л-6 от ПС Частоозерье и в 2,50 км к северо-северо-востоку от развилки полевых дорог.

От поворотной точки 191 граница идет на запад на протяжении 1,41 км до поворотной точки 193, расположенной в

2,13 км к юго-западу от поворотной опоры ЛЭП 10 кВ Л-6 от ПС Частоозерье и в 2,38 км к северу от развилки полевых дорог.

От поворотной точки 193 граница идет на западо-северо-запад на протяжении 2,01 км до поворотной точки 202, расположенной в 3,02 км к западо-юго-западу от поворотной опоры ЛЭП 10 кВ Л-6 от ПС Частоозерье и в 1,72 км к северо-востоку от развилки полевых дорог.

От поворотной точки 202 граница идет на северо-северо-восток на протяжении 0,93 км до поворотной точки 204, расположенной в 2,40 км к западу от поворотной опоры ЛЭП 10 кВ Л-6 от ПС Частоозерье и в 2,90 км к северо-востоку от развилки полевых дорог.

От поворотной точки 204 граница идет на северо-восток на протяжении 1,22 км до поворотной точки 205, расположенной в 5,64 км к западо-юго-западу от западной окраины села Лиханово и в 1,24 км к югу от поворотной опоры ЛЭП 10 кВ Л-6 от ПС Частоозерье.

От поворотной точки 205 граница идет на северо-восток на протяжении 0,77 км до поворотной точки 207, расположенной в 4,93 км к юго-западу от западной окраины села Лиханово и в 1,29 км к юго-востоку от поворотной опоры ЛЭП 10 кВ Л-6 от ПС Частоозерье.

От поворотной точки 207 граница идет на северо-северо-восток на протяжении 0,55 км до поворотной точки 208, расположенной в 4,33 км к западо-юго-западу от западной окраины села Лиханово и в 3,61 км к востоко-юго-востоку от восточной окраины деревни Лебяжье.

От поворотной точки 208 граница идет на север на протяжении 0,93 км до поворотной точки 209, расположенной в 4,11 км к западо-юго-западу от западной окраины села Лиханово и в 3,50 км к востоку от восточной окраины деревни Лебяжье.

От поворотной точки 209 граница идет на северо-северо-восток на протяжении 0,95 км до поворотной точки 210, расположенной в 3,80 км к востоку от восточной окраины деревни Лебяжье и в 3,60 км к западу от западной окраины села Лиханово.

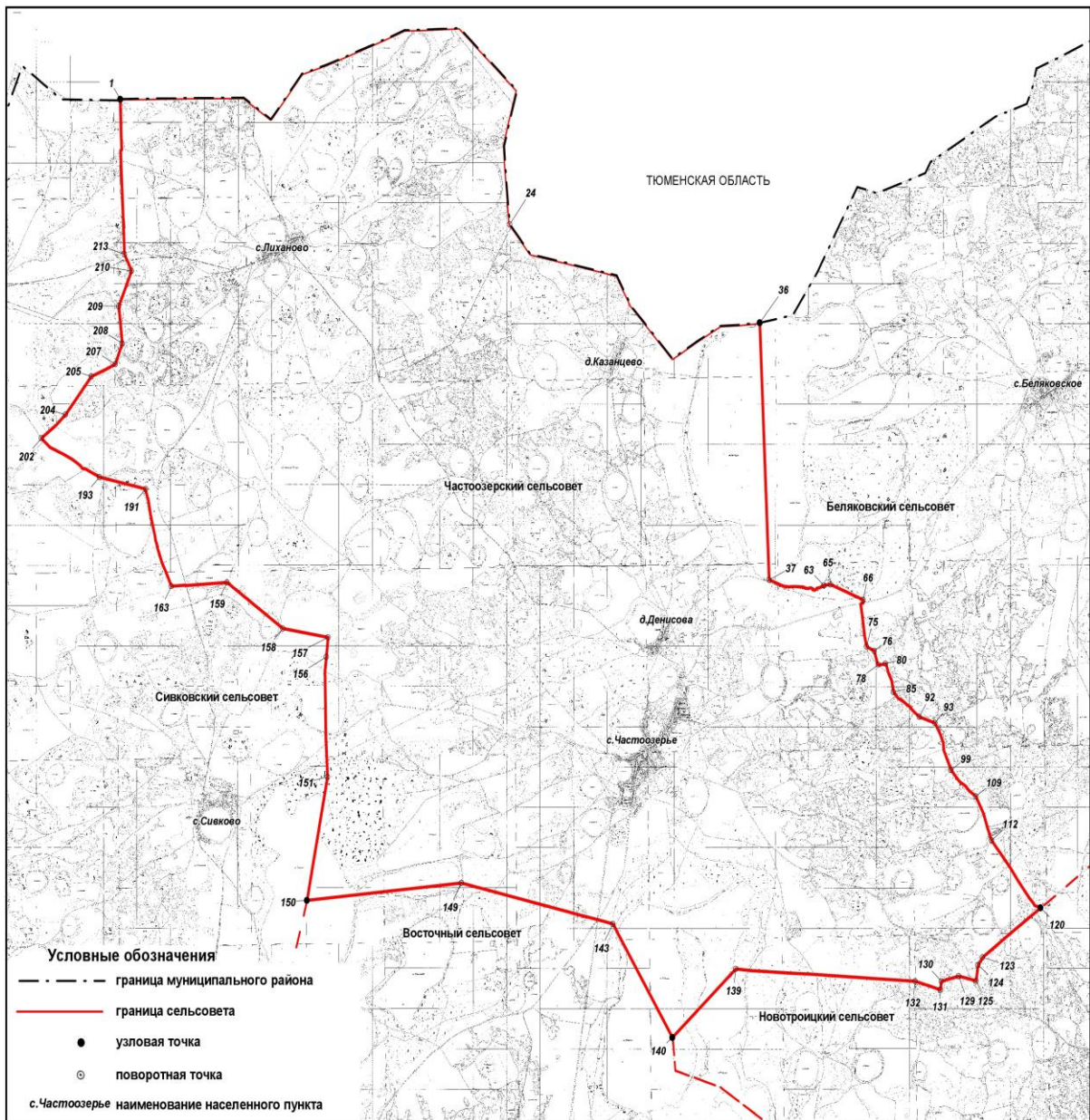
От поворотной точки 210 граница идет на северо-северо-запад на протяжении 0,46 км до поворотной точки 213, расположенной в 3,79 км к западу от западной окраины села Лиханово и в 3,66 км к востоко-северо-востоку от восточной окраины деревни Лебяжье.

От поворотной точки 213 граница идет на север на протяжении 3,88 км до узловой точки 1, обозначающей место пересечения границ муниципальных образований Частоозерского, Сивковского сельсоветов Частоозерского района Курганской области и Тюменской области, расположенной в 5,52 км к северо-

западу от западной окраины села Лиханово и в 2,82 км к востоко-северо-востоку от восточного берега озера Лебяжье.

Приложение 2
к Закону Курганской области
от 20 сентября 2018 года № 102
«Об установлении границ
муниципального образования
Частоозерского сельсовета
Частоозерского района
Курганской области»

**Графическое описание местоположения (план) границ
муниципального образования Частоозерского сельсовета
Частоозерского района Курганской области**



Приложение 3
к Закону Курганской области
от 20 сентября 2018 года № 102
«Об установлении границ
муниципального образования
Частоозерского сельсовета
Частоозерского района
Курганской области»

**Перечень координат характерных точек границ
муниципального образования Частоозерского сельсовета
Частоозерского района Курганской области**

Обозначение характерных точек границ	Координаты, м	
	X	Y
1	467576,09	3339487,97
2	467587,29	3340885,00
3	467588,27	3340941,48
4	467589,00	3340983,54
5	467597,26	3341466,96
6	467606,64	3343167,59
7	467076,60	3343967,21
8	467079,98	3343989,48
9	468199,50	3344903,76
10	468438,01	3345671,27
11	468876,39	3346896,20
12	469077,13	3347439,73
13	469280,11	3347959,27
14	469291,27	3348452,63
15	469316,24	3349100,39
16	469333,18	3349593,01
17	467880,60	3351205,71
18	467784,28	3351307,73
19	466990,34	3351078,85

Обозначение характерных точек границ	Координаты, м	
	X	Y
20	466465,86	3350938,11
21	466410,29	3350923,24
22	465914,95	3350957,19
23	464518,83	3351087,11
24	464467,34	3351094,34
25	464101,18	3351399,14
26	463738,99	3351693,90
27	463724,00	3351726,58
28	463191,38	3354273,68
29	462844,98	3354471,71
30	462442,70	3354701,69
31	462073,98	3355043,16
32	461129,13	3355933,53
33	461557,80	3356672,41
34	461944,39	3357355,89
35	461963,40	3357904,92
36	462014,29	3358532,07
37	455640,95	3358817,94
38	455503,86	3359171,26
39	455481,09	3359253,58
40	455462,74	3359397,93
41	455468,43	3359515,05
42	455471,59	3359636,61
43	455467,16	3359771,48
44	455462,10	3359810,10
45	455453,24	3359847,45
46	455438,69	3359875,94
47	455426,03	3359922,16

Обозначение характерных точек границ	Координаты, м	
	X	Y
48	455422,86	3359971,54
49	455433,63	3359991,80
50	455440,59	3360029,16
51	455438,69	3360064,61
52	455433,63	3360088,68
53	455417,16	3360115,26
54	455388,05	3360137,43
55	455379,83	3360157,69
56	455383,63	3360186,81
57	455402,61	3360214,66
58	455427,93	3360240,63
59	455438,05	3360272,29
60	455443,75	3360321,66
61	455453,88	3360351,43
62	455495,01	3360428,04
63	455497,54	3360452,73
64	455506,40	3360465,39
65	455521,66	3360643,43
66	455143,13	3361620,00
67	455096,90	3361618,72
68	455068,33	3361617,93
69	455045,07	3361569,92
70	455041,84	3361551,88
71	455031,16	3361542,19
72	454891,02	3361564,68
73	454656,12	3361600,00
74	454228,48	3361661,74
75	453984,13	3361718,62

Обозначение характерных точек границ	Координаты, м	
	X	Y
76	453870,76	3361948,06
77	453547,67	3362042,52
78	453530,15	3362063,66
79	453524,31	3362104,55
80	453561,02	3362274,77
81	453548,79	3362294,79
82	453324,26	3362366,76
83	453136,19	3362464,03
84	452917,86	3362507,26
85	452853,00	3362515,91
86	452766,65	3362601,10
87	452691,41	3362661,98
88	452662,59	3362740,04
89	452463,41	3363030,44
90	452442,40	3363043,18
91	452376,35	3363113,33
92	452237,99	3363287,25
93	452083,48	3363754,09
94	451878,11	3363871,04
95	451766,72	3363929,49
96	451653,21	3363973,54
97	451614,78	3363999,16
98	451403,86	3364013,99
99	450914,68	3364232,95
100	450804,39	3364324,65
101	450727,06	3364396,97
102	450658,08	3364461,50
103	450607,20	3364518,41

Обозначение характерных точек границ	Координаты, м	
	X	Y
104	450557,40	3364597,79
105	450508,94	3364673,42
106	450453,03	3364726,79
107	450407,29	3364764,06
108	450377,64	3364805,56
109	450266,26	3364967,78
110	449816,69	3365205,09
111	449502,38	3365306,77
112	449169,92	3365440,30
113	448691,15	3365830,51
114	448470,91	3366015,17
115	448174,58	3366226,57
116	447737,90	3366558,67
117	447695,01	3366605,73
118	447655,26	3366646,11
119	447552,41	3366725,62
120	447497,80	3366904,34
121	447409,28	3366779,95
122	446874,54	3366018,49
123	446266,80	3365170,43
124	446073,84	3365040,53
125	445682,18	3364975,58
126	445713,17	3364860,03
127	445716,39	3364848,04
128	445717,28	3364844,10
129	445803,03	3364465,91
130	445673,90	3363947,98
131	445466,98	3363909,91

Обозначение характерных точек границ	Координаты, м	
	X	Y
132	445678,86	3363166,94
133	445746,24	3361911,87
134	445809,22	3360759,18
135	445857,46	3360025,20
136	445882,16	3359388,10
137	445905,75	3358959,55
138	445938,06	3358301,23
139	445980,15	3357823,74
140	444281,13	3355938,38
141	446881,66	3354301,07
142	447022,47	3354214,26
143	447100,95	3354167,50
144	447203,83	3353722,16
145	447207,97	3353704,26
146	447211,85	3353686,45
147	447258,50	3353453,00
148	447321,51	3353181,74
149	448111,95	3349655,64
150	447679,55	3345050,65
151	450747,23	3345663,88
152	451576,69	3345621,66
153	451594,78	3345620,77
154	451741,53	3345613,54
155	453370,84	3345590,12
156	453725,98	3345627,94
157	454208,66	3345681,83
158	454433,23	3344335,07
159	455572,05	3342674,95

Обозначение характерных точек границ	Координаты, м	
	X	Y
160	455496,35	3341456,91
161	455497,52	3341440,66
162	455506,04	3341437,76
163	455483,14	3341018,91
164	455844,07	3340843,63
165	456057,55	3340739,95
166	456429,60	3340602,20
167	456458,15	3340597,15
168	456504,35	3340585,40
169	456553,05	3340567,75
170	456624,45	3340545,10
171	456733,65	3340523,25
172	456831,05	3340495,55
173	457086,35	3340433,40
174	457097,30	3340429,20
175	457127,50	3340423,35
176	457207,30	3340404,85
177	457269,45	3340388,05
178	457370,25	3340368,75
179	457393,75	3340369,60
180	457414,75	3340362,00
181	457594,50	3340328,45
182	457629,75	3340319,20
183	457665,00	3340311,65
184	457696,10	3340298,20
185	457735,55	3340289,80
186	457766,65	3340279,70
187	457794,35	3340267,95

Обозначение характерных точек границ	Координаты, м	
	X	Y
188	457827,95	3340252,85
189	457864,05	3340245,30
190	457884,25	3340246,15
191	457891,80	3340252,00
192	457898,20	3340241,85
193	458193,22	3338876,52
194	458394,64	3338451,95
195	458403,33	3338362,10
196	458472,89	3338307,04
197	458532,30	3338221,55
198	458633,40	3338056,92
199	458755,46	3337795,52
200	458927,89	3337399,94
201	459093,08	3337205,76
202	459155,40	3337143,45
203	459470,23	3337565,96
204	459736,86	3337866,48
205	460685,80	3338635,80
206	460877,72	3339094,30
207	460997,04	3339343,96
208	461508,55	3339548,58
209	462435,51	3339451,47
210	463308,43	3339827,66
211	463591,47	3339685,40
212	463604,92	3339678,64
213	463721,71	3339619,94
214	466290,56	3339496,30
215	466313,91	3339530,55

Обозначение характерных точек границ	Координаты, м	
	X	Y
216	466691,47	3339517,68
1	467576,09	3339487,97