



## КУРГАНСКАЯ ОБЛАСТЬ

# ЗАКОН

### ОБ УСТАНОВЛЕНИИ ГРАНИЦ МУНИЦИПАЛЬНОГО ОБРАЗОВАНИЯ МАСЛЯНСКОГО СЕЛЬСОВЕТА ШАДРИНСКОГО РАЙОНА КУРГАНСКОЙ ОБЛАСТИ

Принят Курганской областной Думой

26 февраля 2020 года

#### Статья 1

Установить границы муниципального образования Маслянского сельсовета Шадринского района Курганской области согласно приложениям 1, 2 и 3 к настоящему закону.

#### Статья 2

Установить, что в состав территории муниципального образования Маслянского сельсовета Шадринского района Курганской области входят следующие населенные пункты:

- 1) деревня Завьялова;
- 2) село Маслянское;
- 3) деревня Шушарина.

#### Статья 3

1. Настоящий закон вступает в силу через десять дней после его официального опубликования.

2. Со дня вступления в силу настоящего закона признать утратившими силу:

- 1) Закон Курганской области от 4 ноября 2004 года № 744 «Об установлении границ муниципального образования

Маслянского сельсовета, входящего в состав муниципального образования Шадринского района»;

2) статью 355 Закона Курганской области от 29 июня 2009 года № 469 «О внесении изменений в некоторые законы Курганской области»;

3) статью 235 Закона Курганской области от 30 декабря 2010 года № 95 «О внесении изменений в некоторые законы Курганской области».

Губернатор Курганской области

В.М. Шумков

город Курган

« 4 » марта 2020 года № 13

Приложение 1  
к Закону Курганской области  
от « 4 » марта 2020 года № 13  
«Об установлении границ  
муниципального образования  
Маслянского сельсовета  
Шадринского района  
Курганской области»

**Текстовое описание местоположения границ муниципального образования Маслянского сельсовета Шадринского района Курганской области**

Общая протяженность границ муниципального образования Маслянского сельсовета Шадринского района Курганской области – 68,13 км. Границы муниципального образования Маслянского сельсовета Шадринского района Курганской области на разных участках совпадают с участками границ муниципальных образований Нижнеполевского, Чистопрудненского, Верхнеполевского, Погорельского, Ичкинского, Тюленевского, Верховинского сельсоветов Шадринского района Курганской области и города Шадринска Курганской области.

**Граница между муниципальными образованиями Маслянским и Нижнеполевским сельсоветами Шадринского района Курганской области (протяженность границы - 2,59 км)**

От поворотной точки 1, расположенной в 0,70 км к северо-северо-западу от северной окраины деревни Чернякова и в 1,51 км к югу от южной окраины села Маслянское, граница идет преимущественно на западо-юго-запад на протяжении 1,29 км по центру реки Исеть до поворотной точки 23, расположенной в 0,34 км к северо-северо-востоку от северо-восточной окраины деревни Назарова и в 0,99 км к северо-западу от западной окраины деревни Чернякова.

От поворотной точки 23 граница идет на запад на протяжении 0,21 км до поворотной точки 26, расположенной в 0,30 км к северу от северо-восточной окраины деревни Назарова и в 1,11 км к северо-западу от западной окраины деревни Чернякова.

От поворотной точки 26 граница идет на западо-юго-запад на протяжении 1,09 км до узловой точки 28, обозначающей место

пересечения границ муниципальных образований Маслянского, Нижнеполевского и Чистопрудненского сельсоветов Шадринского района Курганской области, расположенной в 1,22 км к северо-востоку от северной окраины деревни Качесово и в 0,53 км к северо-северо-западу от западной окраины деревни Назарова.

**Граница между муниципальными образованиями Маслянским  
и Чистопрудненским сельсоветами Шадринского района  
Курганской области  
(протяженность границы - 5,86 км)**

От узловой точки 28, обозначающей пересечение границ муниципальных образований Маслянского, Нижнеполевского и Чистопрудненского сельсоветов Шадринского района Курганской области, расположенной в 1,22 км к северо-востоку от северной окраины деревни Качесово и в 0,53 км к северо-северо-западу от западной окраины деревни Назарова, граница идет на северо-запад на протяжении 0,60 км до поворотной точки 30, расположенной в 1,43 км к северо-северо-востоку от северной окраины деревни Качесово и в 1,09 км к северо-северо-западу от западной окраины деревни Назарова.

От поворотной точки 30 граница идет на юго-запад на протяжении 0,26 км до поворотной точки 32, расположенной в 1,32 км к северо-северо-востоку от северной окраины деревни Качесово и в 1,49 км к юго-юго-западу от южной окраины деревни Завьялова.

От поворотной точки 32 граница идет на юго-юго-запад на протяжении 0,17 км до поворотной точки 35, расположенной в 1,13 км к северо-северо-востоку от северной окраины деревни Качесово и в 1,10 км к северо-западу от западной окраины деревни Назарова.

От поворотной точки 35 граница идет на юго-запад на протяжении 0,64 км до поворотной точки 37, расположенной в 0,94 км к северо-северо-западу от северной окраины деревни Качесово и в 1,46 км к западо-северо-западу от западной окраины деревни Назарова.

От поворотной точки 37 граница идет на юго-юго-запад на протяжении 0,21 км до поворотной точки 38, расположенной в 0,81 км к северо-западу от северной окраины деревни Качесово и в 0,93 км к юго-западу от поворотной опоры ВЛ 220 кВ.

От поворотной точки 38 граница идет на юго-юго-восток на протяжении 0,05 км до поворотной точки 39, расположенной в 0,76 км к северо-западу от северной окраины деревни Качесово и в 0,95 км к юго-западу от поворотной опоры ВЛ 220 кВ.

От поворотной точки 39 граница идет преимущественно на

юго-запад на протяжении 2,18 км по центру реки Исеть до поворотной точки 65, расположенной в 0,82 км к северо-северо-западу от западной окраины деревни Качесово и в 1,01 км к западо-северо-западу от поворотной опоры ВЛ 220 кВ.

От поворотной точки 65 граница идет на юго-юго-восток на протяжении 0,07 км до поворотной точки 66, расположенной в 0,64 км к северо-северо-западу от западной окраины деревни Качесово и в 0,88 км к западо-северо-западу от поворотной опоры ЛЭП 10 кВ.

От поворотной точки 66 граница идет преимущественно на западо-северо-запад на протяжении 1,68 км по центру реки Исеть до узловой точки 86, обозначающей место пересечения границ муниципальных образований Маслянского, Чистопрудненского и Верхнеполевского сельсоветов Шадринского района Курганской области, расположенной в 1,69 км к востоку от восточной окраины деревни Барневское и в 1,80 км к западо-северо-западу от поворотной опоры ЛЭП 10 кВ.

**Граница между муниципальными образованиями  
Маслянским и Верхнеполевским сельсоветами  
Шадринского района Курганской области  
(протяженность границы - 6,58 км)**

От узловой точки 86, обозначающей место пересечения границ муниципальных образований Маслянского, Чистопрудненского и Верхнеполевского сельсоветов Шадринского района Курганской области, расположенной в 1,69 км к востоку от восточной окраины деревни Барневское и в 1,80 км к западо-северо-западу от поворотной опоры ЛЭП 10 кВ, граница идет преимущественно на северо-запад на протяжении 6,39 км по центру реки Исеть до поворотной точки 146, расположенной в 1,88 км к северо-северо-востоку от водонапорной башни в деревне Барневское и в 1,32 км к северу от северной окраины деревни Барневское.

От поворотной точки 146 граница идет на северо-запад на протяжении 0,19 км до узловой точки 148, обозначающей место пересечения границ муниципальных образований Маслянского, Верхнеполевского и Погорельского сельсоветов Шадринского района Курганской области, расположенной в 2,12 км к юго-востоку от поворотной опоры ЛЭП 10 кВ и в 2,40 км к юго-юго-западу от поворотной опоры ЛЭП 220 кВ.

**Граница между муниципальными образованиями  
Маслянымским и Погорельским сельсоветами  
Шадринского района Курганской области  
(протяженность границы - 3,84 км)**

От узловой точки 148, обозначающей место пересечения границ муниципальных образований Маслянского, Верхнеполевского и Погорельского сельсоветов Шадринского района Курганской области, расположенной в 2,12 км к юго-востоку от поворотной опоры ЛЭП 10 кВ и в 2,40 км к юго-юго-западу от поворотной опоры ЛЭП 220 кВ, граница идет на северо-северо-запад на протяжении 0,52 км до поворотной точки 149, расположенной в 1,67 км к востоко-юго-востоку от поворотной опоры ЛЭП 10 кВ и в 2,10 км к юго-западу от поворотной опоры ЛЭП 220 кВ.

От поворотной точки 149 граница идет на северо-северо-восток на протяжении 1,68 км до поворотной точки 151, расположенной в 1,84 км к востоко-северо-востоку от поворотной опоры ЛЭП 10 кВ и в 1,11 км к западу от поворотной опоры ЛЭП 220 кВ.

От поворотной точки 151 граница идет на запад на протяжении 0,34 км до поворотной точки 152, расположенной в 1,54 км к востоко-северо-востоку от поворотной опоры ЛЭП 10 кВ и в 1,45 км к западу от поворотной опоры ЛЭП 220 кВ.

От поворотной точки 152 граница идет на северо-запад на протяжении 0,35 км до поворотной точки 155, расположенной в 1,47 км к северо-востоку от поворотной опоры ЛЭП 10 кВ и в 1,73 км к западо-северо-западу от поворотной опоры ЛЭП 220 кВ.

От поворотной точки 155 граница идет на западо-северо-запад на протяжении 0,29 км до поворотной точки 156, расположенной в 1,34 км к северо-востоку от поворотной опоры ЛЭП 10 кВ и в 2,02 км к западо-северо-западу от поворотной опоры ЛЭП 220 кВ.

От поворотной точки 156 граница идет на северо-северо-запад на протяжении 0,66 км до узловой точки 157, обозначающей место пересечения границ муниципальных образований Маслянского, Погорельского сельсоветов Шадринского района Курганской области и города Шадринска Курганской области, расположенной в 1,50 км к востоко-юго-востоку от водонапорной башни в городе Шадринске и в 3,05 км к юго-западу от поворотной опоры ЛЭП 110 кВ.

**Граница между муниципальными образованиями  
Масляным сельсоветом Шадринского района Курганской  
области и городом Шадринском Курганской области  
(протяженность границы - 18,74 км)**

От узловой точки 157, обозначающей место пересечения границ муниципальных образований Маслянского, Погорельского сельсоветов Шадринского района Курганской области и города Шадринска Курганской области, расположенной в 1,50 км к востоко-юго-востоку от водонапорной башни в городе Шадринске и в 3,05 км к юго-западу от поворотной опоры ЛЭП 110 кВ, граница идет на север на протяжении 1,30 км до поворотной точки 161, расположенной в 1,45 км к востоко-северо-востоку от водонапорной башни в городе Шадринске и в 2,37 км к западо-юго-западу от поворотной опоры ЛЭП 110 кВ.

От поворотной точки 161 граница идет на северо-запад на протяжении 0,23 км до поворотной точки 162, расположенной в 1,37 км к востоко-северо-востоку от водонапорной башни в городе Шадринске и в 2,49 км к западо-юго-западу от поворотной опоры ЛЭП 110 кВ.

От поворотной точки 162 граница идет на северо-северо-запад на протяжении 0,80 км до поворотной точки 163, расположенной в 1,61 км к северо-северо-востоку от водонапорной башни в городе Шадринске и в 2,82 км к западу от поворотной опоры ЛЭП 110 кВ.

От поворотной точки 163 граница идет на северо-северо-запад на протяжении 0,40 км до поворотной точки 164, расположенной в 1,86 км к северо-северо-востоку от водонапорной башни в городе Шадринске и в 3,04 км к западо-северо-западу от поворотной опоры ЛЭП 110 кВ.

От поворотной точки 164 граница идет на северо-восток на протяжении 0,11 км до поворотной точки 165, расположенной в 1,96 км к северо-северо-востоку от водонапорной башни в городе Шадринске и в 2,99 км к западо-северо-западу от поворотной опоры ЛЭП 110 кВ.

От поворотной точки 165 граница идет на северо-восток на протяжении 1,00 км до поворотной точки 167, расположенной в 1,12 км к юго-востоку от оздоровительного лагеря и в 2,37 км к северо-западу от поворотной опоры ЛЭП 110 кВ.

От поворотной точки 167 граница идет на юг на протяжении 0,69 км до поворотной точки 169, расположенной в 1,72 км к юго-юго-востоку от оздоровительного лагеря и в 2,04 км к западо-северо-западу от поворотной опоры ЛЭП 110 кВ.

От поворотной точки 169 граница идет на юг на протяжении 0,20 км до поворотной точки 170, расположенной в 1,91 км к юго-юго-востоку от оздоровительного лагеря и в 1,98 км к западо-северо-

западу от поворотной опоры ЛЭП 110 кВ.

От поворотной точки 170 граница идет на восток на протяжении 0,96 км до поворотной точки 174, расположенной в 2,46 км к юго-востоку от оздоровительного лагеря и в 1,05 км к северо-западу от поворотной опоры ЛЭП 110 кВ.

От поворотной точки 174 граница идет на северо-северо-восток на протяжении 0,24 км до поворотной точки 175, расположенной в 2,40 км к юго-востоку от оздоровительного лагеря и в 1,04 км к северо-западу от поворотной опоры ЛЭП 110 кВ.

От поворотной точки 175 граница идет на север на протяжении 0,47 км до поворотной точки 178, расположенной в 2,14 км к востоко-юго-востоку от оздоровительного лагеря и в 1,38 км к северо-западу от поворотной опоры ЛЭП 110 кВ.

От поворотной точки 178 граница идет на север на протяжении 1,00 км до поворотной точки 180, расположенной в 1,89 км к востоку от оздоровительного лагеря и в 2,19 км к северо-северо-западу от поворотной опоры ЛЭП 110 кВ.

От поворотной точки 180 граница идет на запад на протяжении 0,58 км до поворотной точки 181, расположенной в 1,32 км к востоку от оздоровительного лагеря и в 2,43 км к северо-западу от поворотной опоры ЛЭП 110 кВ.

От поворотной точки 181 граница идет на северо-северо-восток на протяжении 1,30 км до поворотной точки 184, расположенной в 2,20 км к востоко-северо-востоку от оздоровительного лагеря и в 3,21 км к северо-северо-западу от поворотной опоры ЛЭП 110 кВ.

От поворотной точки 184 граница идет на северо-северо-восток на протяжении 1,59 км до поворотной точки 187, расположенной в 1,53 км к северу от оздоровительного лагеря и в 4,51 км к северу от поворотной опоры ЛЭП 110 кВ.

От поворотной точки 187 граница идет на западо-северо-запад на протяжении 0,39 км до поворотной точки 189, расположенной в 1,72 км к северо-северо-западу от оздоровительного лагеря и в 6,68 км к северу от поворотной опоры ЛЭП 110 кВ.

От поворотной точки 189 граница идет на западо-северо-запад на протяжении 0,41 км до поворотной точки 191, расположенной в 1,98 км к северо-северо-западу от оздоровительного лагеря и в 4,78 км к северо-северо-западу от поворотной опоры ЛЭП 110 кВ.

От поворотной точки 191 граница идет на северо-северо-восток на протяжении 1,13 км до поворотной точки 193, расположенной в 2,82 км к северо-северо-западу от оздоровительного лагеря и в 3,43 км к юго-востоку от полевого стана.

От поворотной точки 193 граница идет на западо-северо-запад на протяжении 0,81 км до поворотной точки 194, расположенной в 3,27 км к северо-северо-западу от оздоровительного лагеря и в 2,84 км к юго-юго-востоку от полевого стана.



От поворотной точки 194 граница идет на северо-северо-восток на протяжении 0,42 км до поворотной точки 195, расположенной в 3,62 км к северо-северо-западу от оздоровительного лагеря и в 2,52 км к юго-юго-востоку от полевого стана.

От поворотной точки 195 граница идет на северо-северо-восток на протяжении 0,39 км до поворотной точки 196, расположенной в 3,93 км к северо-северо-западу от оздоровительного лагеря и в 2,29 км к юго-востоку от полевого стана.

От поворотной точки 196 граница идет на северо-северо-восток на протяжении 0,15 км до поворотной точки 197, расположенной в 4,05 км к северо-северо-западу от оздоровительного лагеря и в 2,20 км к юго-востоку от полевого стана.

От поворотной точки 197 граница идет на север на протяжении 0,41 км до поворотной точки 198, расположенной в 4,44 км к северо-северо-западу от оздоровительного лагеря и в 1,93 км к юго-востоку от полевого стана.

От поворотной точки 198 граница идет на север на протяжении 0,19 км до поворотной точки 199, расположенной в 4,62 км к северо-северо-западу от оздоровительного лагеря и в 1,82 км к юго-востоку от полевого стана.

От поворотной точки 199 граница идет на восток на протяжении 0,66 км до поворотной точки 200, расположенной в 4,54 км к северу от оздоровительного лагеря и в 2,38 км к востоко-юго-востоку от полевого стана.

От поворотной точки 200 граница идет на востоко-северо-восток на протяжении 0,16 км до поворотной точки 201, расположенной в 4,57 км к северу от оздоровительного лагеря и в 2,50 км к востоко-юго-востоку от полевого стана.

От поворотной точки 201 граница идет на востоко-северо-восток на протяжении 0,45 км до поворотной точки 203, расположенной в 4,67 км к северу от оздоровительного лагеря и в 2,87 км к востоко-юго-востоку от полевого стана.

От поворотной точки 203 граница идет на востоко-юго-восток на протяжении 0,40 км до поворотной точки 205, расположенной в 4,66 км к северу от оздоровительного лагеря и в 3,26 км к востоко-юго-востоку от полевого стана.

От поворотной точки 205 граница идет на востоко-северо-восток на протяжении 0,31 км до поворотной точки 206, расположенной в 4,79 км к северу от оздоровительного лагеря и в 3,51 км к востоко-юго-востоку от полевого стана.

От поворотной точки 206 граница идет на востоко-северо-восток на протяжении 0,38 км до поворотной точки 207, расположенной в 4,94 км к северо-северо-востоку от оздоровительного лагеря и в 3,87 км к востоку от полевого стана.

От поворотной точки 207 граница идет на востоко-юго-восток

на протяжении 0,30 км до поворотной точки 208, расположенной в 4,95 км к северо-северо-востоку от оздоровительного лагеря и в 4,17 км к востоку от полевого стана.

От поворотной точки 208 граница идет на востоко-северо-восток на протяжении 0,53 км до поворотной точки 213, расположенной в 5,23 км к северо-северо-востоку от оздоровительного лагеря и в 4,66 км к востоку от полевого стана.

От поворотной точки 213 граница идет на востоко-северо-восток на протяжении 0,38 км до узловой точки 214, обозначающей место пересечения границ муниципальных образований Маслянского, Ичкинского сельсоветов Шадринского района Курганской области и города Шадринска Курганской области, расположенной в 5,54 км к северо-северо-востоку от оздоровительного лагеря и в 4,95 км к востоку от полевого стана.

**Граница между муниципальными образованиями  
Маслянским и Ичкинским сельсоветами Шадринского района  
Курганской области  
(протяженность границы - 0,71 км)**

От узловой точки 214, обозначающей место пересечения границ муниципальных образований Маслянского, Ичкинского сельсоветов Шадринского района Курганской области и города Шадринска Курганской области, расположенной в 5,54 км к северо-северо-востоку от оздоровительного лагеря и в 4,95 км к востоку от полевого стана, граница идет преимущественно на востоко-северо-восток на протяжении 0,71 км по реке Могиленка до узловой точки 233, обозначающей место пересечения границ муниципальных образований Маслянского, Ичкинского и Тюленевского сельсоветов Шадринского района Курганской области, расположенной в 4,66 км к юго-востоку от поворотной опоры ЛЭП 10 кВ и в 5,67 км к юго-западу от слияния рек Могиленка и Ичкина.

**Граница между муниципальными образованиями  
Маслянским и Тюленевским сельсоветами Шадринского района  
Курганской области  
(протяженность границы - 3,90 км)**

От узловой точки 233, обозначающей место пересечения границ муниципальных образований Маслянского, Ичкинского и Тюленевского сельсоветов Шадринского района Курганской области, расположенной в 4,66 км к юго-востоку от поворотной опоры ЛЭП 10 кВ и в 5,67 км к юго-западу от слияния рек Могиленка и Ичкина, граница идет на юго-восток на протяжении 0,50 км до

поворотной точки 234, расположенной в 5,19 км к юго-востоку от поворотной опоры ЛЭП 10 кВ и в 5,70 км к юго-западу от слияния рек Могиленка и Ичкина.

От поворотной точки 234 граница идет на северо-восток на протяжении 2,20 км до поворотной точки 235, расположенной в 5,96 км к востоко-юго-востоку от поворотной опоры ЛЭП 10 кВ и в 3,52 км к юго-западу от слияния рек Могиленка и Ичкина.

От поворотной точки 235 граница идет на востоко-юго-восток на протяжении 1,20 км до узловой точки 236, обозначающей место пересечения границ муниципальных образований Маслянского, Тюленевского и Верховозинского сельсоветов Шадринского района Курганской области, расположенной в 7,16 км к юго-востоку от поворотной опоры ЛЭП 10 кВ и в 3,05 км к юго-западу от слияния рек Могиленка и Ичкина.

**Граница между муниципальными образованиями  
Маслянским и Верховозинским сельсоветами  
Шадринского района Курганской области  
(протяженность границы - 20,76 км)**

От узловой точки 236, обозначающей место пересечения границ муниципальных образований Маслянского, Тюленевского и Верховозинского сельсоветов Шадринского района Курганской области, расположенной в 7,16 км к юго-востоку от поворотной опоры ЛЭП 10 кВ и в 3,05 км к юго-западу от слияния рек Могиленка и Ичкина, граница идет на юг на протяжении 0,20 км до поворотной точки 237, расположенной в 3,75 км к юго-юго-западу от поворотной опоры ЛЭП 10 кВ и в 3,25 км к северо-северо-востоку от загона.

От поворотной точки 237 граница идет на юг на протяжении 0,52 км до поворотной точки 238, расположенной в 4,26 км к юго-юго-западу от поворотной опоры ЛЭП 10 кВ и в 2,84 км к северо-северо-востоку от загона.

От поворотной точки 238 граница идет на юго-юго-запад на протяжении 0,29 км до поворотной точки 239, расположенной в 4,52 км к юго-юго-западу от поворотной опоры ЛЭП 10 кВ и в 2,54 км к северо-северо-востоку от загона.

От поворотной точки 239 граница идет на юг на протяжении 0,24 км до поворотной точки 240, расположенной в 4,75 км к юго-юго-западу от поворотной опоры ЛЭП 10 кВ и в 2,37 км к северо-северо-востоку от загона.

От поворотной точки 240 граница идет на юго-запад на протяжении 0,14 км до поворотной точки 241, расположенной в 5,62 км к северо-северо-западу от поворотной опоры ЛЭП 110 кВ и в 2,24 км к северо-северо-востоку от загона.

От поворотной точки 241 граница идет на юг на протяжении

0,56 км до поворотной точки 242, расположенной в 5,15 км к северо-северо-западу от поворотной опоры ЛЭП 110 кВ и в 1,77 км к северо-востоку от загона.

От поворотной точки 242 граница идет на востоко-северо-восток на протяжении 0,07 км до поворотной точки 243, расположенной в 5,13 км к северо-северо-западу от поворотной опоры ЛЭП 110 кВ и в 1,83 км к северо-востоку от загона.

От поворотной точки 243 граница идет на юг на протяжении 0,21 км до поворотной точки 244, расположенной в 4,94 км к северо-северо-западу от поворотной опоры ЛЭП 110 кВ и в 1,71 км к северо-востоку от загона.

От поворотной точки 244 граница идет на юго-юго-запад на протяжении 0,09 км до поворотной точки 245, расположенной в 4,86 км к северо-северо-западу от поворотной опоры ЛЭП 110 кВ и в 1,64 км к северо-востоку от загона.

От поворотной точки 245 граница идет на юго-юго-восток на протяжении 0,22 км до поворотной точки 246, расположенной в 4,65 км к северо-северо-западу от поворотной опоры ЛЭП 110 кВ и в 1,60 км к северо-востоку от загона.

От поворотной точки 246 граница идет на востоко-юго-восток на протяжении 0,12 км до поворотной точки 247, расположенной в 4,55 км к северо-северо-западу от поворотной опоры ЛЭП 110 кВ и в 1,65 км к северо-востоку от загона.

От поворотной точки 247 граница идет на востоко-северо-восток на протяжении 0,18 км до поворотной точки 248, расположенной в 4,54 км к северо-северо-западу от поворотной опоры ЛЭП 110 кВ и в 1,84 км к северо-востоку от загона.

От поворотной точки 248 граница идет на юг на протяжении 0,08 км до поворотной точки 249, расположенной в 4,46 км к северо-северо-западу от поворотной опоры ЛЭП 110 кВ и в 1,82 км к северо-востоку от загона.

От поворотной точки 249 граница идет на юго-юго-восток на протяжении 0,24 км до поворотной точки 250, расположенной в 4,22 км к северо-северо-западу от поворотной опоры ЛЭП 110 кВ и в 1,84 км к востоко-северо-востоку от загона.

От поворотной точки 250 граница идет на юг на протяжении 0,14 км до поворотной точки 251, расположенной в 4,10 км к северо-северо-западу от поворотной опоры ЛЭП 110 кВ и в 1,81 км к востоко-северо-востоку от загона.

От поворотной точки 251 граница идет на юго-юго-восток на протяжении 0,20 км до поворотной точки 252, расположенной в 3,90 км к северо-северо-западу от поворотной опоры ЛЭП 110 кВ и в 1,90 км к востоко-северо-востоку от загона.

От поворотной точки 252 граница идет на юго-юго-запад на протяжении 0,15 км до поворотной точки 253, расположенной

в 3,79 км к северо-северо-западу от поворотной опоры ЛЭП 110 кВ и в 1,83 км к востоку от загона.

От поворотной точки 253 граница идет на юг на протяжении 0,16 км до поворотной точки 254, расположенной в 3,64 км к северо-северо-западу от поворотной опоры ЛЭП 110 кВ и в 1,84 км к востоко-юго-востоку от загона.

От поворотной точки 254 граница идет на юго-запад на протяжении 0,15 км до поворотной точки 255, расположенной в 3,59 км к северо-северо-западу от поворотной опоры ЛЭП 110 кВ и в 1,75 км к востоко-юго-востоку от загона.

От поворотной точки 255 граница идет на юго-юго-восток на протяжении 0,37 км до поворотной точки 256, расположенной в 3,24 км к северо-северо-западу от поворотной опоры ЛЭП 110 кВ и в 1,91 км к востоко-юго-востоку от загона.

От поворотной точки 256 граница идет на западо-юго-запад на протяжении 0,08 км до поворотной точки 257, расположенной в 3,24 км к северо-северо-западу от поворотной опоры ЛЭП 110 кВ и в 1,86 км к юго-востоку от загона.

От поворотной точки 257 граница идет на юго-юго-восток на протяжении 0,09 км до поворотной точки 258, расположенной в 3,15 км к северо-северо-западу от поворотной опоры ЛЭП 110 кВ и в 1,92 км к юго-востоку от загона.

От поворотной точки 258 граница идет на юго-запад на протяжении 0,09 км до поворотной точки 259, расположенной в 3,14 км к северо-северо-западу от поворотной опоры ЛЭП 110 кВ и в 1,88 км к юго-востоку от загона.

От поворотной точки 259 граница идет на юг на протяжении 0,18 км до поворотной точки 260, расположенной в 2,98 км к северо-западу от поворотной опоры ЛЭП 110 кВ и в 1,97 км к юго-востоку от загона.

От поворотной точки 260 граница идет на юго-юго-запад на протяжении 0,08 км до поворотной точки 261, расположенной в 2,93 км к северо-западу от поворотной опоры ЛЭП 110 кВ и в 1,99 км к юго-востоку от загона.

От поворотной точки 261 граница идет на юго-юго-восток на протяжении 0,25 км до поворотной точки 262, расположенной в 2,93 км к северо-западу от поворотной опоры ЛЭП 110 кВ и в 2,18 км к юго-востоку от загона.

От поворотной точки 262 граница идет на юго-юго-запад на протяжении 0,12 км до поворотной точки 263, расположенной в 2,65 км к северо-западу от поворотной опоры ЛЭП 110 кВ и в 2,19 км к юго-востоку от загона.

От поворотной точки 263 граница идет на юго-восток на протяжении 0,09 км до поворотной точки 264, расположенной в 2,57 км к северо-западу от поворотной опоры ЛЭП 110 кВ и в 2,29 км

к юго-востоку от загона.

От поворотной точки 264 граница идет на юго-юго-запад на протяжении 0,10 км до поворотной точки 265, расположенной в 2,52 км к северо-западу от поворотной опоры ЛЭП 110 кВ и в 4,27 км к северо-северо-западу от озера Гусиное.

От поворотной точки 265 граница идет на юго-восток на протяжении 0,13 км до поворотной точки 266, расположенной в 4,14 км к северо-северо-западу от озера Гусиное и в 2,40 км к северо-западу от поворотной опоры ЛЭП 110 кВ.

От поворотной точки 266 граница идет на юг на протяжении 0,33 км до поворотной точки 267, расположенной в 2,16 км к северо-западу от поворотной опоры ЛЭП 110 кВ и в 3,87 км к северо-западу от озера Гусиное.

От поворотной точки 267 граница идет на юг на протяжении 0,46 км до поворотной точки 268, расположенной в 1,88 км к северо-западу от поворотной опоры ЛЭП 110 кВ и в 3,53 км к северо-западу от озера Гусиное.

От поворотной точки 268 граница идет на юго-восток на протяжении 0,08 км до поворотной точки 269, расположенной в 1,80 км к западо-северо-западу от поворотной опоры ЛЭП 110 кВ и в 3,45 км к северо-западу от озера Гусиное.

От поворотной точки 269 граница идет на востоко-северо-восток на протяжении 0,31 км до поворотной точки 270, расположенной в 1,63 км к северо-западу от поворотной опоры ЛЭП 110 кВ и в 3,34 км к северо-западу от озера Гусиное.

От поворотной точки 270 граница идет на север на протяжении 0,11 км до поворотной точки 271, расположенной в 1,70 км к северо-западу от поворотной опоры ЛЭП 110 кВ и в 3,42 км к северо-западу от озера Гусиное.

От поворотной точки 271 граница идет на востоко-северо-восток на протяжении 0,38 км до поворотной точки 272, расположенной в 1,53 км к северо-северо-западу от поворотной опоры ЛЭП 110 кВ и в 3,29 км к северо-северо-западу от озера Гусиное.

От поворотной точки 272 граница идет на юго-юго-восток на протяжении 0,81 км до поворотной точки 274, расположенной в 1,08 км к северо-западу от поворотной опоры ЛЭП 110 кВ и в 2,83 км к северо-северо-западу от озера Гусиное.

От поворотной точки 274 граница идет на юго-юго-восток на протяжении 0,73 км до поворотной точки 277, расположенной в 1,85 км к северо-западу от озера Гусиное и в 0,47 км к юго-западу от поворотной опоры ЛЭП 110 кВ.

От поворотной точки 277 граница идет на юго-юго-восток на протяжении 0,32 км до поворотной точки 279, расположенной в 1,54 км к северо-западу от озера Гусиное и в 0,28 км к юго-западу

от поворотной опоры ЛЭП 110 кВ.

От поворотной точки 279 граница идет на юг на протяжении 0,84 км до поворотной точки 283, расположенной в 1,34 км к западо-северо-западу от озера Гусиное и в 1,01 км к юго-юго-западу от поворотной опоры ЛЭП 110 кВ.

От поворотной точки 283 граница идет на юг на протяжении 0,94 км до поворотной точки 284, расположенной в 0,45 км к востоку от поворотной опоры ЛЭП 110 кВ и в 1,05 км к западо-юго-западу от озера Гусиное.

От поворотной точки 284 граница идет на северо-восток на протяжении 0,68 км до поворотной точки 285, расположенной в 0,41 км к западу от озера Гусиное и в 0,82 км к востоку от поворотной опоры ЛЭП 110 кВ.

От поворотной точки 285 граница идет на юго-юго-восток на протяжении 0,41 км до поворотной точки 286, расположенной в 0,57 км к юго-западу от озера Гусиное и в 1,18 км к востоку от поворотной опоры ЛЭП 110 кВ.

От поворотной точки 286 граница идет на юго-запад на протяжении 0,37 км до поворотной точки 287, расположенной в 0,41 км к северу от поворотной опоры ЛЭП 10 кВ и в 0,89 км к юго-западу от озера Гусиное.

От поворотной точки 287 граница идет на юго-юго-восток на протяжении 0,19 км до поворотной точки 288, расположенной в 0,18 км к северо-северо-западу от поворотной опоры ЛЭП 10 кВ и в 0,91 км к юго-западу от озера Гусиное.

От поворотной точки 288 граница идет на юго-восток на протяжении 0,12 км до поворотной точки 289, расположенной в 0,06 км к северо-северо-западу от поворотной опоры ЛЭП 10 кВ и в 0,91 км к юго-западу от озера Гусиное.

От поворотной точки 289 граница идет на востоко-северо-восток на протяжении 0,33 км до поворотной точки 290, расположенной в 0,63 км к юго-юго-западу от озера Гусиное и в 0,07 км к северо-северо-западу от поворотной опоры ЛЭП 10 кВ.

От поворотной точки 290 граница идет на северо-северо-восток на протяжении 0,47 км до поворотной точки 291, расположенной в 0,49 км к северу от поворотной опоры ЛЭП 10 кВ и в 0,16 км к юго-юго-западу от озера Гусиное.

От поворотной точки 291 граница идет на востоко-юго-восток на протяжении 0,13 км до поворотной точки 292, расположенной в 0,19 км к юго-юго-востоку от озера Гусиное и в 0,37 км к северу от поворотной опоры ЛЭП 10 кВ.

От поворотной точки 292 граница идет на юг на протяжении 0,06 км до поворотной точки 293, расположенной в 0,25 км к югу от озера Гусиное и в 0,31 км к северу от поворотной опоры ЛЭП 10 кВ.

От поворотной точки 293 граница идет на юго-восток на

протяжении 0,08 км до поворотной точки 294, расположенной в 0,31 км к юго-юго-востоку от озера Гусиное и в 0,24 км к северу от поворотной опоры ЛЭП 10 кВ.

От поворотной точки 294 граница идет на юго-юго-запад на протяжении 0,28 км до поворотной точки 295, расположенной в 0,57 км к югу от озера Гусиное и в 0,05 км к юго-западу от поворотной опоры ЛЭП 10 кВ.

От поворотной точки 295 граница идет на юго-юго-восток на протяжении 0,19 км до поворотной точки 296, расположенной в 0,78 км к югу от озера Гусиное и в 0,21 км к югу от поворотной опоры ЛЭП 10 кВ.

От поворотной точки 296 граница идет на западо-юго-запад на протяжении 0,24 км до поворотной точки 297, расположенной в 0,18 км к юго-востоку от поворотной опоры ЛЭП 10 кВ и в 0,79 км к юго-юго-западу от озера Гусиное.

От поворотной точки 297 граница идет на юг на протяжении 0,07 км до поворотной точки 298, расположенной в 0,86 км к юго-юго-западу от озера Гусиное и в 3,06 км к западо-северо-западу от южной окраины деревни Крестовское.

От поворотной точки 298 граница идет на юго-запад на протяжении 0,07 км до поворотной точки 299, расположенной в 0,39 км к востоко-юго-востоку от поворотной опоры ЛЭП 10 кВ и в 3,11 км к западу от южной окраины деревни Крестовское.

От поворотной точки 299 граница идет на востоко-юго-восток на протяжении 0,06 км до поворотной точки 300, расположенной в 0,81 км к востоко-северо-востоку от поворотной опоры ЛЭП 10 кВ и в 3,06 км к западу от южной окраины деревни Крестовское.

От поворотной точки 300 граница идет на юго-юго-запад на протяжении 0,07 км до поворотной точки 301, расположенной в 0,79 км к востоку от поворотной опоры ЛЭП 10 кВ и в 2,52 км к северо-востоку от восточной окраины села Маслянское.

От поворотной точки 301 граница идет на юг на протяжении 0,26 км до поворотной точки 302, расположенной в 0,83 км к востоко-юго-востоку от поворотной опоры ЛЭП 10 кВ и в 2,35 км к северо-востоку от восточной окраины села Маслянское.

От поворотной точки 302 граница идет на востоко-юго-восток на протяжении 0,23 км до поворотной точки 303, расположенной в 1,06 км к юго-востоку от поворотной опоры ЛЭП 10 кВ и в 2,49 км к северо-востоку от восточной окраины села Маслянское.

От поворотной точки 303 граница идет на юго-юго-восток на протяжении 0,15 км до поворотной точки 304, расположенной в 1,17 км к юго-востоку от поворотной опоры ЛЭП 10 кВ и в 2,46 км к северо-востоку от восточной окраины села Маслянское.

От поворотной точки 304 граница идет на юго-юго-запад на протяжении 0,48 км до поворотной точки 305, расположенной



в 1,03 км к северу от поворотной опоры ЛЭП 35 кВ и в 2,03 км к северо-востоку от восточной окраины села Масляное.

От поворотной точки 305 граница идет на западо-юго-запад на протяжении 0,09 км до поворотной точки 306, расположенной в 2,08 км к северо-западу от западной окраины села Верхозино и в 1,12 км к юго-востоку от поворотной опоры ЛЭП 10 кВ.

От поворотной точки 306 граница идет на юго-юго-запад на протяжении 0,43 км до поворотной точки 307, расположенной в 0,55 км к северу от поворотной опоры ЛЭП 35 кВ и в 1,63 км к северо-востоку от восточной окраины села Масляное.

От поворотной точки 307 граница идет на юго-юго-восток на протяжении 0,21 км до поворотной точки 308, расположенной в 1,68 км к востоко-северо-востоку от восточной окраины села Масляное и в 1,93 км к западо-северо-западу от северной окраины села Верхозино.

От поворотной точки 308 граница идет на юго-юго-запад на протяжении 0,10 км до поворотной точки 309, расположенной в 1,61 км к востоко-северо-востоку от восточной окраины села Масляное и в 1,96 км к западо-северо-западу от северной окраины села Верхозино.

От поворотной точки 309 граница идет на западо-юго-запад на протяжении 0,17 км до поворотной точки 310, расположенной в 0,19 км к северо-северо-востоку от поворотной опоры ЛЭП 35 кВ и в 2,10 км к западо-северо-западу от северной окраины села Верхозино.

От поворотной точки 310 граница идет на юго-запад на протяжении 0,13 км до поворотной точки 311, расположенной в 0,08 км к северу от поворотной опоры ЛЭП 35 кВ и в 2,20 км к западу от северной окраины села Верхозино.

От поворотной точки 311 граница идет на юго-юго-восток на протяжении 0,14 км до поворотной точки 312, расположенной в 0,56 км к северо-востоку от северной окраины деревни Шушарина и в 1,40 км к востоку от восточной окраины села Масляное.

От поворотной точки 312 граница идет на юго-юго-запад на протяжении 0,08 км до поворотной точки 313, расположенной в 0,49 км к северо-востоку от северной окраины деревни Шушарина и в 0,45 км к северо-востоку от поворотной опоры ЛЭП 10 кВ.

От поворотной точки 313 граница идет на западо-юго-запад на протяжении 0,13 км до поворотной точки 314, расположенной в 0,38 км к северо-северо-востоку от северной окраины деревни Шушарина и в 0,34 км к северо-северо-востоку от поворотной опоры ЛЭП 10 кВ.

От поворотной точки 314 граница идет на юго-юго-запад на протяжении 0,32 км до поворотной точки 315, расположенной в 0,09 км к востоко-северо-востоку от северной окраины деревни

Шушарина и в 0,08 км к востоко-юго-востоку от поворотной опоры ЛЭП 10 кВ.

От поворотной точки 315 граница идет на юг на протяжении 1,30 км до поворотной точки 316, расположенной в 0,86 км к юго-юго-востоку от поворотной опоры ЛЭП 10 кВ и в 1,95 км к юго-западу от западной окраины села Верхозино.

От поворотной точки 316 граница идет на юго-запад на протяжении 0,12 км до поворотной точки 317, расположенной в 0,14 км к юго-западу от южной окраины деревни Шушарина и в 0,90 км к югу от поворотной опоры ЛЭП 10 кВ.

От поворотной точки 317 граница идет на юг на протяжении 0,40 км до поворотной точки 320, расположенной в 1,56 км к северо-северо-востоку от северной окраины села Нижнеполевское и в 0,71 км к юго-юго-западу от южной окраины деревни Шушарина.

От поворотной точки 320 граница идет на юг на протяжении 0,24 км до поворотной точки 323, расположенной в 0,75 км к югу от южной окраины деревни Шушарина и в 2,38 км к юго-западу от западной окраины села Верхозино.

От поворотной точки 323 граница идет на юго-восток на протяжении 0,24 км до поворотной точки 325, расположенной в 0,80 км к югу от южной окраины деревни Шушарина и в 2,31 км к юго-западу от западной окраины села Верхозино.

От поворотной точки 325 граница идет на юг на протяжении 0,50 км до поворотной точки 330, расположенной в 1,18 км к северо-востоку от северной окраины села Нижнеполевское и в 1,30 км к юго-юго-востоку от южной окраины деревни Шушарина.

От поворотной точки 330 граница идет на западо-северо-запад на протяжении 0,18 км до поворотной точки 335, расположенной в 1,08 км к северо-востоку от северной окраины села Нижнеполевское и в 1,26 км к югу от южной окраины деревни Шушарина.

От поворотной точки 335 граница идет на юг на протяжении 0,19 км до узловой точки 340, обозначающей место пересечения границ муниципальных образований Маслянского, Верхозинского и Нижнеполевского сельсоветов Шадринского района Курганской области, расположенной в 1,46 км к северо-востоку от северной окраины села Нижнеполевское и в 1,41 км к югу от южной окраины деревни Шушарина.

**Граница между муниципальными образованиями  
Маслянским и Нижнеполевским сельсоветами Шадринского  
района Курганской области  
(протяженность границы - 5,15 км)**

От узловой точки 340, обозначающей место пересечения границ муниципальных образований Маслянского, Верхозинского

и Нижнеполевского сельсоветов Шадринского района Курганской области, расположенной в 1,46 км к северо-востоку от северной окраины села Нижнеполевское и в 1,41 км к югу от южной окраины деревни Шушарина, граница идет на запад на протяжении 1,03 км до поворотной точки 341, расположенной в 1,00 км к северу от северной окраины села Нижнеполевское и в 1,65 км к юго-юго-западу от южной окраины деревни Шушарина.

От поворотной точки 341 граница идет на северо-запад на протяжении 0,78 км до поворотной точки 343, расположенной в 1,10 км к северо-востоку от северной окраины деревни Чернякова и в 1,60 км к северо-северо-западу от северной окраины села Нижнеполевское.

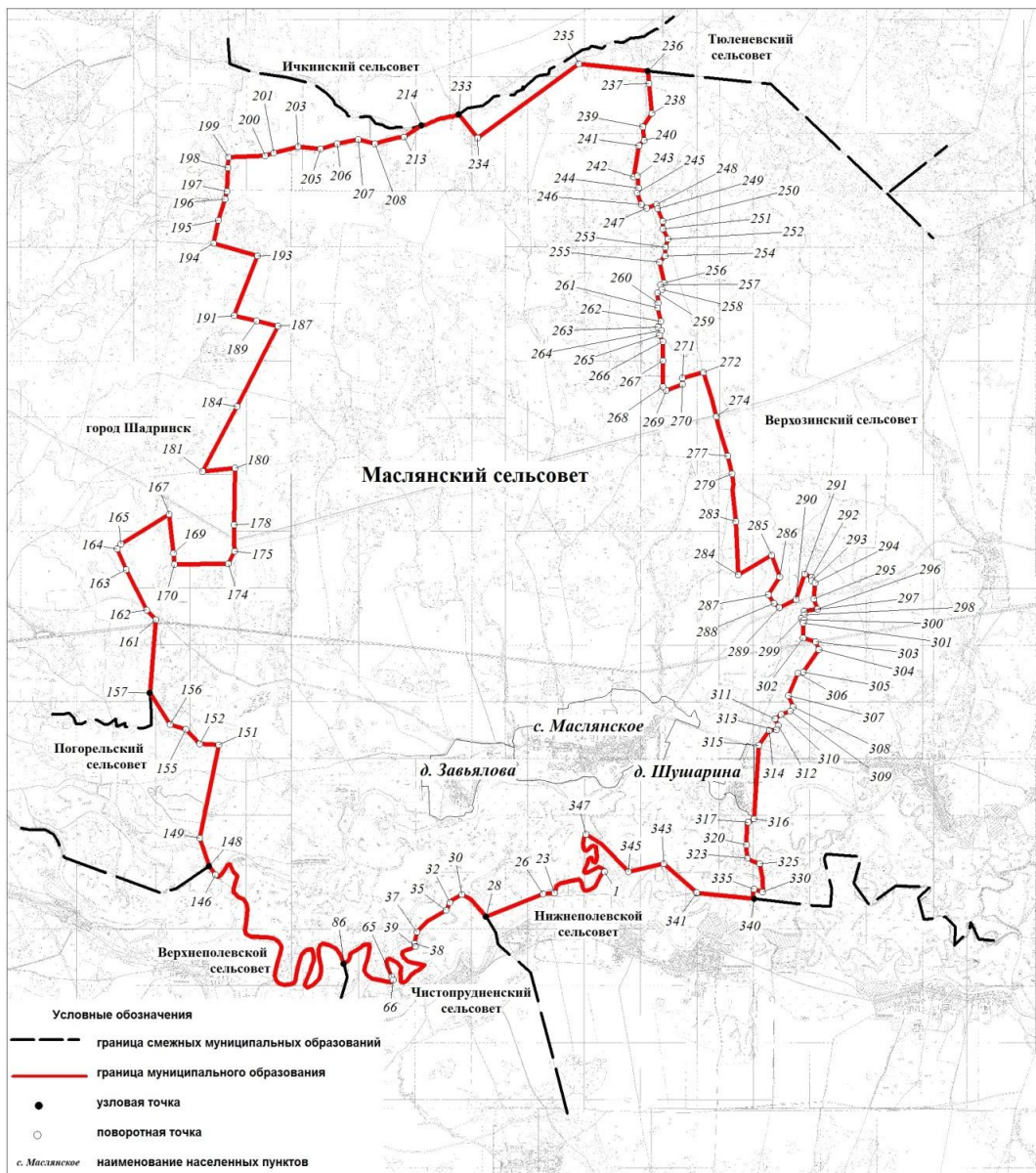
От поворотной точки 343 граница идет на западо-юго-запад на протяжении 0,64 км до поворотной точки 345, расположенной в 0,66 км к северу от северной окраины деревни Чернякова и в 1,52 км к юго-юго-востоку от южной окраины села Маслянское.

От поворотной точки 345 граница идет на северо-запад на протяжении 0,67 км до поворотной точки 347, расположенной в 1,01 км к югу от южной окраины села Маслянское и в 1,17 км к северо-северо-западу от северной окраины деревни Чернякова.

От поворотной точки 347 граница идет преимущественно на юг на протяжении 2,03 км по руслу протоки Сор до поворотной точки 1, расположенной в 0,70 км к северо-северо-западу от северной окраины деревни Чернякова и в 1,51 км к югу от южной окраины села Маслянское.

Приложение 2  
к Закону Курганской области  
от « 4 » марта 2020 года № 13  
«Об установлении границ  
муниципального образования  
Маслянского сельсовета  
Шадринского района  
Курганской области»

**Графическое описание местоположения (план) границ  
муниципального образования Маслянского сельсовета  
Шадринского района Курганской области**



Приложение 3  
к Закону Курганской области  
от « 4 » марта 2020 года № 13  
«Об установлении границ  
муниципального образования  
Маслянского сельсовета  
Шадринского района  
Курганской области»

**Перечень координат характерных точек границ муниципального образования Маслянского сельсовета Шадринского района Курганской области**

Обозначение характерных точек границ	Координаты, м	
	X	Y
1	506208,33	2294158,69
2	506177,63	2294122,12
3	506122,16	2294080,82
4	506071,42	2294054,88
5	506021,84	2294037,20
6	505952,23	2293997,10
7	505925,08	2293966,43
8	505894,37	2293905,08
9	505875,82	2293843,06
10	505888,94	2293792,11
11	505940,36	2293771,73
12	505991,09	2293758,74
13	506044,18	2293733,94
14	506072,50	2293709,15
15	506066,58	2293652,52
16	506047,68	2293555,75
17	506025,22	2293447,20
18	506008,68	2293384,66
19	505982,72	2293339,84
20	505950,85	2293300,90
21	505911,90	2293293,82
22	505882,41	2293295,02

Обозначение характерных точек границ	Координаты, м	
	X	Y
23	505832,84	2293274,97
24	505820,09	2293087,45
25	505819,54	2293083,25
26	505820,35	2293070,49
27	505428,36	2292088,98
28	505416,13	2292056,22
29	505734,45	2291776,22
30	505813,08	2291626,99
31	505712,38	2291465,29
32	505668,00	2291414,77
33	505607,26	2291381,62
34	505569,27	2291385,25
35	505526,84	2291345,20
36	505342,10	2291026,09
37	505148,69	2290830,46
38	504944,38	2290789,26
39	504893,35	2290807,02
40	504852,41	2290725,65
41	504831,71	2290649,47
42	504799,95	2290574,05
43	504749,25	2290569,43
44	504693,47	2290605,03
45	504635,18	2290670,79
46	504605,42	2290745,61
47	504589,80	2290855,00
48	504561,93	2290963,89
49	504467,02	2290855,88
50	504453,71	2290806,43
51	504412,06	2290753,25
52	504363,81	2290702,37
53	504290,44	2290654,10
54	504256,09	2290592,08
55	504277,66	2290547,00
56	504351,15	2290545,09
57	504439,71	2290535,03

Обозначение характерных точек границ	Координаты, м	
	X	Y
58	504523,13	2290549,99
59	504604,75	2290481,89
60	504675,08	2290369,43
61	504662,88	2290304,14
62	504624,32	2290286,25
63	504541,01	2290304,74
64	504460,43	2290341,80
65	504362,66	2290384,35
66	504300,72	2290406,92
67	504269,37	2290377,55
68	504273,12	2290285,61
69	504293,26	2290216,02
70	504312,01	2290118,94
71	504322,81	2290034,28
72	504400,78	2289932,07
73	504465,13	2289901,95
74	504545,10	2289907,28
75	504628,86	2289938,37
76	504728,12	2289971,46
77	504872,99	2289990,28
78	504929,87	2289980,35
79	504930,32	2289950,49
80	504917,81	2289878,29
81	504872,51	2289821,23
82	504781,47	2289675,36
83	504758,59	2289647,56
84	504682,32	2289634,51
85	504636,69	2289610,55
86	504587,47	2289537,74
87	504739,77	2289472,61
88	504855,02	2289399,15
89	504914,46	2289286,73
90	504942,38	2289164,26
91	504910,99	2289110,14
92	504851,82	2289084,89

Обозначение характерных точек границ	Координаты, м	
	X	Y
93	504742,52	2289086,23
94	504548,65	2289132,20
95	504433,52	2289129,55
96	504320,86	2289094,73
97	504220,76	2289000,59
98	504167,66	2288895,39
99	504219,12	2288841,22
100	504292,63	2288863,56
101	504447,66	2288934,56
102	504551,69	2288971,24
103	504651,12	2289002,39
104	504706,49	2289005,56
105	504761,40	2288996,72
106	504840,90	2288964,69
107	504837,20	2288884,62
108	504806,68	2288836,36
109	504739,14	2288784,63
110	504611,03	2288736,92
111	504429,15	2288696,22
112	504272,43	2288670,52
113	504235,13	2288619,23
114	504212,75	2288482,30
115	504242,55	2288379,28
116	504299,81	2288334,25
117	504374,31	2288310,92
118	504481,40	2288328,10
119	504625,42	2288355,57
120	504723,49	2288388,23
121	504850,79	2288424,22
122	504903,54	2288421,09
123	504986,30	2288365,68
124	505032,13	2288301,94
125	505055,47	2288173,48
126	505065,55	2287887,69
127	505111,69	2287801,52



Обозначение характерных точек границ	Координаты, м	
	X	Y
128	505183,17	2287784,99
129	505290,35	2287794,35
130	505443,20	2287819,01
131	505557,31	2287822,63
132	505647,37	2287803,44
133	505719,81	2287755,82
134	505753,96	2287672,23
135	505840,99	2287575,94
136	505907,27	2287579,84
137	506029,73	2287614,80
138	506132,69	2287646,54
139	506217,24	2287569,69
140	506341,99	2287512,97
141	506323,16	2287466,83
142	506226,51	2287403,94
143	506149,24	2287350,12
144	506123,90	2287314,63
145	506118,85	2287292,58
146	506155,04	2287257,77
147	506207,47	2287222,16
148	506308,15	2287144,58
149	506802,53	2286978,49
150	507944,20	2287213,26
151	508442,37	2287313,85
152	508462,22	2286976,64
153	508520,50	2286919,19
154	508557,32	2286882,89
155	508710,01	2286732,38
156	508798,90	2286452,33
157	509354,40	2286092,04
158	510530,61	2286181,78
159	510544,68	2286182,86
160	510558,76	2286183,92
161	510646,12	2286191,22
162	510814,95	2286032,20

Обозначение характерных точек границ	Координаты, м	
	X	Y
163	511529,93	2285669,98
164	511890,16	2285503,93
165	511971,34	2285575,30
166	512299,01	2286102,89
167	512503,13	2286428,03
168	512262,11	2286454,74
169	511816,76	2286504,22
170	511620,27	2286525,74
171	511620,28	2286699,30
172	511620,28	2286792,41
173	511631,45	2287171,17
174	511631,44	2287481,59
175	511848,07	2287591,03
176	512019,60	2287583,36
177	512068,28	2287583,45
178	512313,49	2287583,88
179	512814,62	2287589,24
180	513312,16	2287597,59
181	513251,45	2287023,34
182	513491,74	2287150,18
183	514020,57	2287428,01
184	514402,46	2287630,33
185	514924,61	2287900,56
186	515371,24	2288130,59
187	515812,10	2288359,71
188	515859,44	2288173,90
189	515905,94	2287981,02
190	515961,00	2287746,92
191	516000,89	2287581,72
192	516349,76	2287718,84
193	517054,21	2287995,71
194	517268,61	2287218,98
195	517679,09	2287300,27
196	518048,01	2287420,43
197	518189,07	2287456,03

Обозначение характерных точек границ	Координаты, м	
	X	Y
198	518600,96	2287468,22
199	518788,57	2287474,04
200	518813,14	2288133,30
201	518867,18	2288285,60
202	518934,09	2288564,44
203	518970,80	2288718,41
204	518949,60	2288958,79
205	518935,97	2289113,26
206	519027,08	2289408,90
207	519100,08	2289784,00
208	519029,45	2290079,55
209	519050,81	2290161,15
210	519054,29	2290174,43
211	519057,12	2290185,26
212	519137,84	2290493,82
213	519146,78	2290592,98
214	519344,70	2290912,04
215	519354,86	2290923,45
216	519353,87	2290962,57
217	519356,88	2290979,61
218	519366,91	2290998,67
219	519383,60	2291039,64
220	519409,05	2291077,89
221	519414,08	2291110,98
222	519428,13	2291140,04
223	519454,20	2291182,09
224	519458,19	2291216,04
225	519476,71	2291245,16
226	519472,74	2291285,72
227	519496,38	2291358,66
228	519509,43	2291406,78
229	519504,43	2291450,91
230	519506,76	2291469,64
231	519523,10	2291513,30
232	519527,52	2291535,16

Обозначение характерных точек границ	Координаты, м	
	X	Y
233	519547,57	2291569,25
234	519130,35	2291900,94
235	520437,19	2293692,74
236	520304,81	2294926,58
237	520085,11	2294938,74
238	519561,94	2294993,54
239	519325,95	2294828,95
240	519091,27	2294853,33
241	518995,55	2294761,61
242	518447,15	2294671,75
243	518460,09	2294741,04
244	518251,97	2294755,87
245	518163,06	2294731,78
246	517958,89	2294805,51
247	517893,77	2294903,56
248	517959,47	2295074,22
249	517880,60	2295091,53
250	517660,46	2295185,32
251	517524,66	2295184,01
252	517352,60	2295284,40
253	517209,27	2295228,84
254	517050,35	2295234,07
255	516941,36	2295127,16
256	516582,89	2295209,69
257	516543,96	2295141,85
258	516457,97	2295168,44
259	516399,72	2295099,26
260	516221,15	2295108,00
261	516142,94	2295092,79
262	515905,87	2295151,21
263	515802,68	2295100,06
264	515744,67	2295166,05
265	515653,56	2295127,14
266	515542,30	2295191,05
267	515210,55	2295192,40

Обозначение характерных точек границ	Координаты, м	
	X	Y
268	514749,65	2295189,65
269	514685,88	2295245,46
270	514795,22	2295532,39
271	514903,83	2295537,92
272	515000,64	2295906,00
273	514556,23	2296056,31
274	514229,07	2296139,51
275	514173,04	2296145,16
276	514009,62	2296186,56
277	513530,36	2296341,43
278	513314,79	2296393,44
279	513220,95	2296420,98
280	513157,03	2296428,77
281	513029,88	2296444,24
282	512936,27	2296431,12
283	512380,91	2296485,30
284	511435,36	2296532,85
285	511782,35	2297120,31
286	511401,98	2297266,48
287	511094,46	2297060,35
288	510933,71	2297164,25
289	510857,86	2297258,92
290	511005,90	2297550,88
291	511452,19	2297709,12
292	511395,41	2297832,37
293	511332,31	2297831,01
294	511291,73	2297894,82
295	511016,87	2297866,62
296	510837,27	2297938,92
297	510805,84	2297700,51
298	510730,77	2297698,31
299	510676,40	2297647,59
300	510650,03	2297701,78
301	510588,31	2297680,83
302	510332,29	2297684,23

Обозначение характерных точек границ	Координаты, м	
	X	Y
303	510262,76	2297903,51
304	510123,14	2297963,45
305	509727,65	2297681,54
306	509712,92	2297591,17
307	509314,42	2297416,57
308	509118,58	2297505,92
309	509036,51	2297453,27
310	508982,91	2297295,08
311	508903,25	2297186,57
312	508783,32	2297244,85
313	508713,56	2297209,72
314	508701,60	2297083,48
315	508440,09	2296897,75
316	507144,82	2296809,94
317	507084,90	2296708,18
318	507073,22	2296688,35
319	507052,97	2296686,06
320	506682,88	2296676,10
321	506584,69	2296672,95
322	506492,82	2296690,51
323	506444,98	2296693,08
324	506396,94	2296785,03
325	506357,20	2296917,86
326	506087,45	2296962,25
327	506000,11	2296967,51
328	505899,29	2296969,77
329	505861,76	2296968,45
330	505853,33	2296968,09
331	505852,55	2296957,33
332	505878,77	2296951,65
333	505870,12	2296936,14
334	505889,22	2296845,35
335	505903,41	2296814,80
336	505882,77	2296793,54
337	505867,53	2296806,41

Обозначение характерных точек границ	Координаты, м	
	X	Y
338	505839,56	2296793,56
339	505786,49	2296796,70
340	505739,67	2296820,26
341	505839,04	2295798,34
342	505842,97	2295795,55
343	506351,64	2295213,36
344	506342,18	2295165,04
345	506210,19	2294585,29
346	506690,47	2294114,16
347	506869,82	2293828,34
348	506810,35	2293793,44
349	506721,06	2293777,14
350	506627,84	2293785,26
351	506588,83	2293800,19
352	506577,43	2293843,64
353	506655,55	2293930,24
354	506667,53	2293968,66
355	506646,70	2294005,38
356	506473,88	2294028,41
357	506407,76	2294019,04
358	506365,69	2293996,89
359	506382,96	2293959,53
360	506457,39	2293930,80
361	506456,60	2293903,90
362	506427,25	2293870,00
363	506343,76	2293852,63
364	506266,30	2293814,97
365	506212,31	2293792,05
366	506190,43	2293819,19
367	506201,64	2293868,95
368	506266,03	2293996,56
369	506291,42	2294056,68
370	506271,23	2294130,44
1	506208,33	2294158,69