



КУРГАНСКАЯ ОБЛАСТЬ

ЗАКОН

ОБ УСТАНОВЛЕНИИ ГРАНИЦ МУНИЦИПАЛЬНОГО ОБРАЗОВАНИЯ УЛУГУШСКОГО СЕЛЬСОВЕТА КАТАЙСКОГО РАЙОНА КУРГАНСКОЙ ОБЛАСТИ

Принят Курганской областной Думой

29 апреля 2021 года

Статья 1

Установить границы муниципального образования Улугушского сельсовета Катайского района Курганской области согласно приложениям 1, 2 и 3 к настоящему закону.

Статья 2

Установить, что в состав территории муниципального образования Улугушского сельсовета Катайского района Курганской области входят следующие населенные пункты:

- 1) деревня Балинское;
- 2) деревня Соколовка;
- 3) село Улугушское.

Статья 3

1. Настоящий закон вступает в силу через десять дней после его официального опубликования.

2. Со дня вступления в силу настоящего закона признать утратившими силу:

1) Закон Курганской области от 4 ноября 2004 года № 610 «Об установлении границ муниципального образования Улугушского сельсовета, входящего в состав муниципального образования Катайского района»;

2) статью 122 Закона Курганской области от 29 июня 2009 года № 469 «О внесении изменений в некоторые законы Курганской области».

Губернатор Курганской области

В.М. Шумков

город Курган

«12» мая 2021 года № 57

Приложение 1
к Закону Курганской области
от «12» мая 2021 года № 57
«Об установлении границ
муниципального образования
Улугушского сельсовета Катайского
района Курганской области»

**Текстовое описание местоположения границ муниципального
образования Улугушского сельсовета Катайского района
Курганской области**

Общая протяженность границ муниципального образования Улугушского сельсовета Катайского района Курганской области – 72,16 км. Границы муниципального образования Улугушского сельсовета Катайского района Курганской области на разных участках совпадают с участками границ муниципальных образований Большекасаргульского, Петропавловского, Шutihинского сельсоветов Катайского района Курганской области и Челябинской области.

**Граница между муниципальными образованиями
Улугушским и Большекасаргульским сельсоветами
Катайского района Курганской области
(протяженность границы – 21,11 км)**

От узловой точки 1, обозначающей место пересечения границ муниципальных образований Улугушского, Большекасаргульского сельсоветов Катайского района Курганской области и Челябинской области, расположенной в 2,17 км к юго-юго-западу от пересечения полевых дорог и в 2,05 км к западо-северо-западу от развилки полевых дорог, граница идет на восток на протяжении 0,96 км до поворотной точки 2, расположенной в 1,88 км к юго-юго-западу от развилки полевых дорог и в 6,96 км к западо-северо-западу от кладбища.

От поворотной точки 2 граница идет на востоко-северо-восток на протяжении 3,86 км до поворотной точки 3, расположенной в 5,25 км к западо-юго-западу от западного берега озера Касаргуль и в 2,33 км к востоко-юго-востоку от пересечения проселочных дорог.

От поворотной точки 3 граница идет на востоко-юго-восток на протяжении 1,07 км до поворотной точки 4, расположенной в 4,35 км к северо-западу от кладбища и в 3,32 км к востоко-юго-

востоку от пересечения проселочных дорог.

От поворотной точки 4 граница идет на востоко-юго-восток на протяжении 2,06 км до поворотной точки 5, расположенной в 2,95 км к северо-северо-западу от кладбища и в 4,87 км к юго-западу от южной окраины села Большое Касаргульское.

От поворотной точки 5 граница идет на востоко-юго-восток на протяжении 1,06 км до поворотной точки 6, расположенной в 2,73 км к северо-северо-востоку от кладбища и в 4,09 км к юго-западу от южной окраины села Большое Касаргульское.

От поворотной точки 6 граница идет на востоко-северо-восток на протяжении 1,37 км до поворотной точки 7, расположенной в 3,98 км к северу от водонапорной башни и в 2,80 км к юго-юго-западу от южной окраины села Большое Касаргульское.

От поворотной точки 7 граница идет на юг на протяжении 0,29 км до поворотной точки 8, расположенной в 3,69 км к северо-северо-востоку от водонапорной башни и в 3,02 км к юго-юго-западу от южной окраины села Большое Касаргульское.

От поворотной точки 8 граница идет на востоко-юго-восток на протяжении 0,57 км до поворотной точки 9, расположенной в 3,74 км к северо-северо-востоку от водонапорной башни и в 2,84 км к юго-юго-западу от южной окраины села Большое Касаргульское.

От поворотной точки 9 граница идет на восток на протяжении 0,55 км до поворотной точки 10, расположенной в 3,90 км к северо-северо-востоку от кладбища и в 2,09 км к западо-северо-западу от развилки полевых дорог.

От поворотной точки 10 граница идет на юг на протяжении 1,09 км до поворотной точки 11, расположенной в 3,27 км к северо-востоку от кладбища и в 1,52 км к западо-юго-западу от развилки полевых дорог.

От поворотной точки 11 граница идет на восток на протяжении 0,56 км до поворотной точки 14, расположенной в 3,71 км к северо-востоку от кладбища и в 1,00 км к западо-юго-западу от развилки полевых дорог.

От поворотной точки 14 граница идет на юго-восток на протяжении 5,84 км до поворотной точки 43, расположенной в 2,92 км к востоко-северо-востоку от восточной окраины села Улугушское и в 3,24 км к западо-северо-западу от развилки полевых дорог.

От поворотной точки 43 граница идет на восток на протяжении 1,13 км до поворотной точки 50, расположенной в 4,25 км к востоко-северо-востоку от водохранилища и в 2,11 км к западо-северо-западу от развилки полевых дорог.

От поворотной точки 50 граница идет на востоко-северо-восток на протяжении 0,70 км до узловой точки 55, обозначающей место

пересечения границ муниципальных образований Улугушского, Большекасаргульского и Петропавловского сельсоветов Катайского района Курганской области, расположенной в 4,68 км к востоко-северо-востоку от восточной окраины села Улугушское и в 1,67 км к северо-западу от развилки полевых дорог.

**Граница между муниципальными образованиями
Улугушским и Петропавловским сельсоветами
Катайского района Курганской области
(протяженность границы – 19,72 км)**

От узловой точки 55, обозначающей место пересечения границ муниципальных образований Улугушского, Большекасаргульского и Петропавловского сельсоветов Катайского района Курганской области, расположенной в 4,68 км к востоко-северо-востоку от восточной окраины села Улугушское и в 1,67 км к северо-западу от развилки полевых дорог, граница идет на восток на протяжении 4,52 км до поворотной точки 60, расположенной в 3,06 км к западу от западной окраины села Петропавловское и в 2,45 км к юго-юго-западу от развилки полевых дорог.

От поворотной точки 60 граница идет на юго-юго-запад на протяжении 0,60 км до поворотной точки 64, расположенной в 4,03 км к западу от моста через реку Грязная в селе Петропавловское и в 6,58 км к северо-востоку от развилки полевых дорог.

От поворотной точки 64 граница идет на юго-запад на протяжении 0,24 км до поворотной точки 66, расположенной в 3,40 км к западо-юго-западу от развилки проселочных дорог и в 3,35 км к востоко-юго-востоку от летника.

От поворотной точки 66 граница идет на запад на протяжении 0,29 км до поворотной точки 67, расположенной в 3,40 км к востоко-юго-востоку от летника и в 3,84 км к западу от водохранилища.

От поворотной точки 67 граница идет на юго-запад на протяжении 0,38 км до поворотной точки 68, расположенной в 4,15 км к западу от водохранилища и в 3,23 км к востоко-юго-востоку от летника.

От поворотной точки 68 граница идет на запад на протяжении 0,39 км до поворотной точки 69, расположенной в 4,56 км к западу от водохранилища и в 1,80 км к востоко-юго-востоку от развилки полевых дорог.

От поворотной точки 69 граница идет на юго-запад на протяжении 0,22 км до поворотной точки 70, расположенной в 4,84 км к западо-юго-западу от западной окраины села Петропавловское и в 1,63 км к востоко-юго-востоку от развилки полевых дорог.

От поворотной точки 70 граница идет на западо-северо-запад на протяжении 1,54 км до поворотной точки 72, расположенной в 6,23 км к востоку от восточной окраины села Улугушское и в 0,86 км к юго-юго-востоку от развилки полевых дорог.

От поворотной точки 72 граница идет на западо-юго-запад на протяжении 1,56 км до поворотной точки 75, расположенной в 5,02 км к востоко-юго-востоку от восточной окраины села Улугушское и в 0,59 км к западо-юго-западу от летника.

От поворотной точки 75 граница идет на юго-юго-восток на протяжении 1,40 км до поворотной точки 76, расположенной в 4,00 км к юго-востоку от развилки полевых дорог и в 0,80 км к северо-северо-западу от летника.

От поворотной точки 76 граница идет на юго-юго-запад на протяжении 0,39 км до поворотной точки 77, расположенной в 8,57 км к западо-юго-западу от моста через реку Грязная в селе Петропавловское и в 2,20 км к востоко-северо-востоку от развилки полевых дорог.

От поворотной точки 77 граница идет на юго-юго-запад на протяжении 0,55 км до поворотной точки 78, расположенной в 1,78 км к востоко-северо-востоку от развилки полевых дорог и в 5,76 км к юго-юго-востоку от южной окраины села Улугушское.

От поворотной точки 78 граница идет на юг на протяжении 0,53 км до поворотной точки 79, расположенной в 4,05 км к западу от летника и в 1,72 км к востоку от развилки полевых дорог.

От поворотной точки 79 граница идет на юго-юго-восток на протяжении 0,63 км до поворотной точки 80, расположенной в 2,03 км к востоко-юго-востоку от развилки полевых дорог и в 3,96 км к западо-юго-западу от летника.

От поворотной точки 80 граница идет на юго-восток на протяжении 0,30 км до поворотной точки 81, расположенной в 2,29 км к востоко-юго-востоку от развилки полевых дорог и в 3,82 км к западо-юго-западу от летника.

От поворотной точки 81 граница идет на юго-юго-запад на протяжении 0,18 км до поворотной точки 82, расположенной в 2,31 км к востоко-юго-востоку от развилки полевых дорог и в 3,89 км к западо-юго-западу от летника.

От поворотной точки 82 граница идет на юго-юго-запад на протяжении 0,27 км до поворотной точки 83, расположенной в 2,39 км к юго-востоку от развилки полевых дорог и в 4,00 км к западо-юго-западу от летника.

От поворотной точки 83 граница идет на юго-восток на протяжении 0,25 км до поворотной точки 87, расположенной в 2,67 км к юго-востоку от развилки полевых дорог и в 3,95 км к западо-юго-западу от летника.

От поворотной точки 87 граница идет на юг на протяжении

0,10 км до поворотной точки 88, расположенной в 2,76 км к юго-востоку от развилки полевых дорог и в 3,89 км к западо-юго-западу от летника.

От поворотной точки 88 граница идет на востоко-юго-восток на протяжении 0,32 км до поворотной точки 93, расположенной в 2,97 км к юго-востоку от развилки полевых дорог и в 3,77 км к юго-западу от летника.

От поворотной точки 93 граница идет на юго-юго-запад на протяжении 0,16 км до поворотной точки 95, расположенной в 5,38 км к северо-западу от пересечения полевой и проселочной дорог и в 3,04 км к юго-востоку от развилки полевых дорог.

От поворотной точки 95 граница идет на западо-юго-запад на протяжении 0,54 км до поворотной точки 98, расположенной в 5,54 км к северо-западу от пересечения проселочной и полевой дорог и в 2,93 км к юго-востоку от развилки полевых дорог.

От поворотной точки 98 граница идет на юго-запад на протяжении 0,54 км до поворотной точки 99, расположенной в 5,61 км к западо-северо-западу от пересечения проселочной и полевой дорог и в 3,07 км к юго-юго-востоку от развилки полевых дорог.

От поворотной точки 99 граница идет на запад на протяжении 0,50 км до поворотной точки 100, расположенной в 6,05 км к западо-северо-западу от пересечения проселочной и полевой дорог и в 2,87 км к юго-юго-востоку от развилки полевых дорог.

От поворотной точки 100 граница идет на западо-юго-запад на протяжении 0,17 км до поворотной точки 101, расположенной в 2,80 км к северу от летника и в 2,90 км к юго-юго-востоку от развилки полевых дорог.

От поворотной точки 101 граница идет на юго-юго-запад на протяжении 0,70 км до поворотной точки 102, расположенной в 3,48 км к югу от развилки полевых дорог и в 2,35 км к северо-северо-западу от летника.

От поворотной точки 102 граница идет на юго-запад на протяжении 0,15 км до поворотной точки 103, расположенной в 3,55 км к югу от развилки полевых дорог и в 2,30 км к северо-северо-западу от летника.

От поворотной точки 103 граница идет на западо-юго-запад на протяжении 0,14 км до поворотной точки 104, расположенной в 6,37 км к западо-северо-западу от пересечения проселочной и полевой дорог и в 3,57 км к югу от развилки полевых дорог.

От поворотной точки 104 граница идет на юго-запад на протяжении 0,20 км до поворотной точки 105, расположенной в 6,45 км к западо-северо-западу от пересечения полевой и проселочной дорог и в 3,75 км к югу от развилки полевых дорог.

От поворотной точки 105 граница идет на западо-северо-запад

на протяжении 0,11 км до поворотной точки 106, расположенной в 6,60 км к западо-северо-западу от пересечения проселочной и полевой дорог и в 3,68 км к югу от развилки полевых дорог.

От поворотной точки 106 граница идет на северо-северо-запад на протяжении 0,22 км до поворотной точки 108, расположенной в 6,77 км к западо-северо-западу от пересечения проселочной и полевой дорог и в 3,48 км к югу от развилки полевых дорог.

От поворотной точки 108 граница идет на западо-юго-запад на протяжении 1,63 км до узловой точки 110, обозначающей место пересечения границ муниципальных образований Улугушского, Петропавловского и Шутихинского сельсоветов Катайского района Курганской области, расположенной в 2,99 км к северо-западу от летника и в 5,25 км к востоко-северо-востоку от кладбища.

**Граница между муниципальными образованиями
Улугушским и Шутихинским сельсоветами
Катайского района Курганской области
(протяженность границы – 10,66 км)**

От узловой точки 110, обозначающей место пересечения границ муниципальных образований Улугушского, Петропавловского и Шутихинского сельсоветов Катайского района Курганской области, расположенной в 2,99 км к северо-западу от летника и в 5,25 км к востоко-северо-востоку от кладбища, граница идет на западо-юго-запад на протяжении 7,61 км до поворотной точки 113, расположенной в 2,09 км к юго-юго-востоку от водонапорной башни и в 1,33 км к западо-юго-западу от развилки полевых дорог.

От поворотной точки 113 граница идет на западо-северо-запад на протяжении 3,05 км до узловой точки 115, обозначающей место пересечения границ муниципальных образований Улугушского, Шутихинского сельсоветов Катайского района Курганской области и Челябинской области, расположенной в 4,90 км к западо-юго-западу от кладбища и в 2,54 км к северо-северо-востоку от развилки полевых дорог.

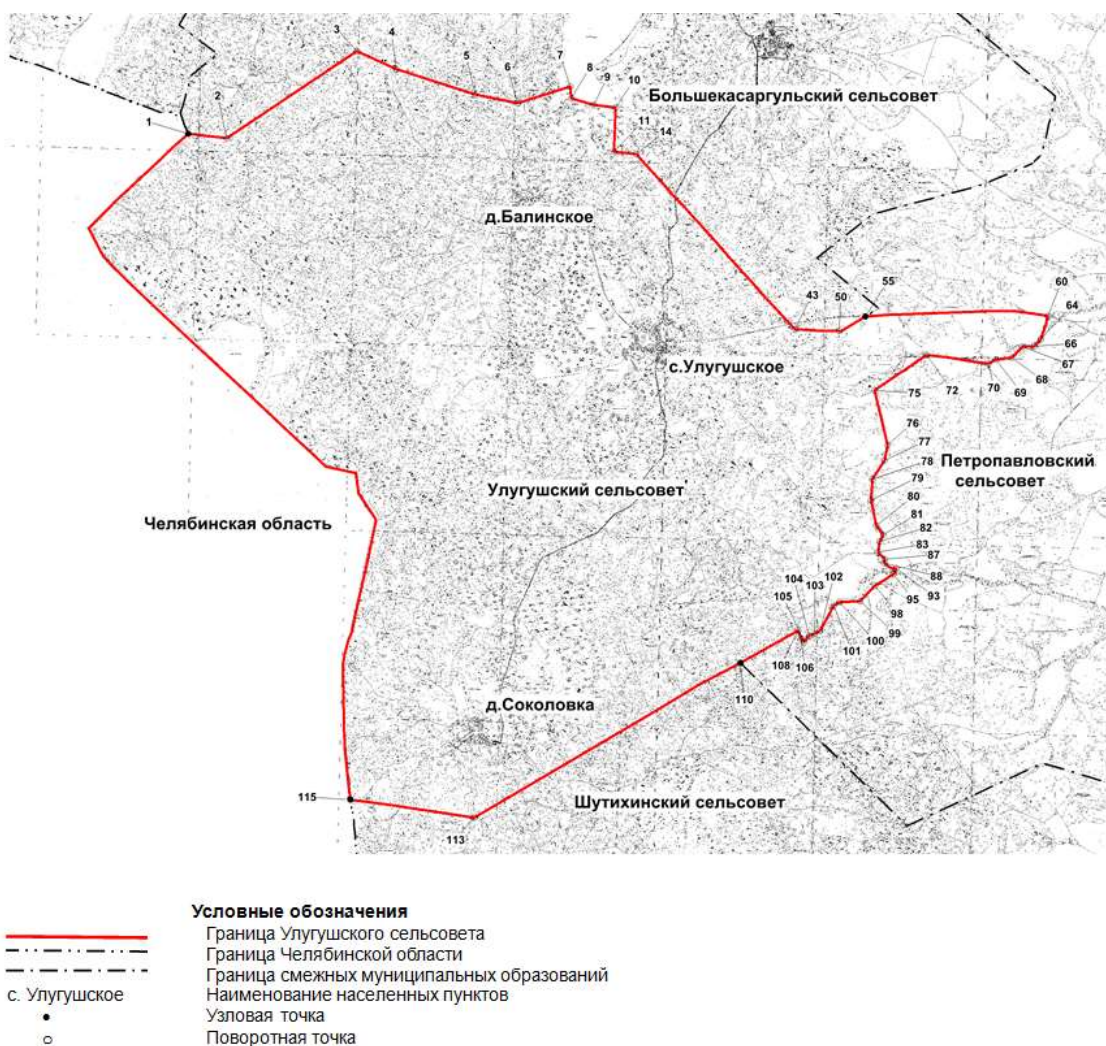
**Граница между муниципальными образованиями
Улугушским сельсоветом Катайского района
Курганской области и Челябинской областью
(протяженность границы – 20,67 км)**

От узловой точки 115, обозначающей место пересечения границ муниципальных образований Улугушского, Шутихинского сельсоветов Катайского района Курганской области и Челябинской области, расположенной в 4,90 км к западо-юго-западу от кладбища и в 2,54 км к северо-северо-востоку от развилки полевых дорог,

граница идет на протяжении 20,67 км по границе Челябинской области до узловой точки 1, обозначающей место пересечения границ муниципальных образований Улугушского, Большекасаргульского сельсоветов Катайского района Курганской области и Челябинской области, расположенной в 2,17 км к юго-юго-западу от пересечения полевых дорог и в 2,05 км к западо-северо-западу от развилки полевых дорог.

Приложение 2
к Закону Курганской области
от «12» мая 2021 года № 57
«Об установлении границ
муниципального образования
Улугушского сельсовета Катайского
района Курганской области»

**Графическое описание местоположения (план) границ
муниципального образования Улугушского сельсовета
Катайского района Курганской области**



Приложение 3
к Закону Курганской области
от «12» мая 2021 года № 57
«Об установлении границ
муниципального образования
Улугушского сельсовета Катайского
района Курганской области»

**Перечень координат характерных точек границ муниципального
образования Улугушского сельсовета Катайского района
Курганской области**

Обозначение характерных точек границ	Координаты, м	
	X	Y
1	512238,05	1369717,65
2	512234,69	1370673,01
3	514531,10	1373781,71
4	514128,66	1374778,74
5	513581,06	1376755,23
6	513413,30	1377802,79
7	513879,63	1379082,45
8	513596,68	1379134,71
9	513451,59	1379683,94
10	513417,05	1380235,52
11	512322,11	1380236,82
12	512297,05	1380633,21
13	512288,44	1380742,07
14	512284,15	1380791,95
15	512233,47	1380842,65
16	512178,27	1380895,81
17	512061,54	1381007,66
18	511556,91	1381499,23
19	511539,86	1381515,43
20	511285,29	1381763,92
21	511262,49	1381786,18
22	511261,27	1381787,38
23	511247,72	1381800,62
24	511239,93	1381808,66

Обозначение характерных точек границ	Координаты, м	
	X	Y
25	511038,44	1382021,25
26	510911,62	1382149,32
27	510645,74	1382408,57
28	510472,64	1382573,29
29	510139,55	1382901,89
30	510071,42	1382966,70
31	509996,37	1383042,18
32	509926,44	1383111,23
33	509781,22	1383249,56
34	509745,00	1383281,83
35	509676,71	1383353,12
36	509600,57	1383425,24
37	509553,09	1383474,86
38	509242,85	1383773,63
39	509066,74	1383941,66
40	509006,20	1384000,12
41	508975,57	1384032,48
42	508921,94	1384083,41
43	508122,37	1384889,02
44	508122,55	1385067,88
45	508121,94	1385140,02
46	508119,69	1385404,28
47	508119,79	1385645,69
48	508118,84	1385660,05
49	508125,26	1385941,03
50	508126,62	1385981,17
51	508127,46	1386023,98
52	508444,19	1386503,48
53	508450,44	1386512,81
54	508475,61	1386550,37
55	508514,44	1386608,35
56	508581,81	1387190,35
57	508777,02	1389588,43
58	508802,49	1390340,63
59	508739,44	1391016,39

Обозначение характерных точек границ	Координаты, м	
	X	Y
60	508723,84	1391113,24
61	508651,89	1391101,20
62	508503,94	1391072,89
63	508290,59	1391011,77
64	508143,16	1390970,06
65	507991,84	1390838,82
66	507960,90	1390811,12
67	507937,58	1390523,38
68	507658,96	1390264,53
69	507593,59	1389878,64
70	507476,91	1389696,28
71	507601,20	1388650,53
72	507634,77	1388164,54
73	506813,34	1387068,00
74	506759,69	1386993,06
75	506703,83	1386914,99
76	505363,24	1387306,47
77	504981,31	1387239,66
78	504500,53	1386963,53
79	503980,03	1386949,92
80	503368,03	1387104,85
81	503140,67	1387294,11
82	502982,39	1387206,99
83	502710,20	1387175,36
84	502669,76	1387211,25
85	502619,07	1387265,36
86	502569,08	1387337,66
87	502539,90	1387346,99
88	502440,83	1387350,18
89	502419,56	1387371,85
90	502362,84	1387457,23
91	502329,54	1387537,05
92	502324,86	1387565,50
93	502329,03	1387640,92
94	502187,65	1387590,97

Обозначение характерных точек границ	Координаты, м	
	X	Y
95	502178,77	1387585,84
96	502114,05	1387480,17
97	502040,19	1387390,77
98	501878,20	1387136,72
99	501474,02	1386785,82
100	501438,36	1386284,28
101	501345,18	1386141,13
102	500713,77	1385834,10
103	500627,60	1385707,98
104	500582,74	1385577,16
105	500418,72	1385464,21
106	500474,76	1385367,83
107	500562,99	1385343,98
108	500683,33	1385294,66
109	500573,11	1385107,63
110	499824,79	1383904,72
111	499257,63	1382922,41
112	498477,88	1381760,98
113	495712,90	1377500,71
114	495959,77	1375273,74
115	496027,68	1374467,40
116	496944,60	1374324,73
117	498442,80	1374133,16
118	499315,80	1374120,57
119	503006,08	1374715,52
120	503573,70	1374282,87
121	504053,95	1374187,63
122	504162,82	1373546,79
123	506159,36	1371150,01
124	509067,89	1367865,41
125	509803,96	1367376,44
1	512238,05	1369717,65